

Barcelona 23, 24 i 25 de març de 2006



**BIENNAL EUROPEA
DE PAISATGE**

IV Biennial Europea de Paisatge

IV Bienal Europea de Paisaje

IV European Biennial of Landscape Architecture

Il·lm. Sr. Jesús Alonso Saenz, Degà del COAC
Decano del COAC
President of the COAC

Enguany, i després de tres edicions exitoses i ben acollides arribem a la IV Biennal Europea de Paisatge i a la convocatòria del Premi Europeu de Paisatge Rosa Barba. Aquesta edició mereix, però, una menció especial per diverses raons. Suposarà un salt qualitatiu molt important i evident en relació a les anteriors, des d'un model inicial amb garantia de nivell i qualitat a un altre, amb les mateixes o superiors apostes en matèria de qualitat, basat en una estructura organitzativa més complexa, pròpia d'una nova etapa encetada preparant aquesta IV Biennal, que es fonamenta en la maduresa de les trajectòries anteriors i es caracteritza per la consolidació de molts objectius. Crec que la fórmula triada permetrà garantir el futur de la Biennal i el Premi amb equilibri, eficàcia i compromís, alhora que abordar, amb plenes garanties, millores als continguts, aportant diversificació més enllà dels formats temàtics anteriors. Això enriquirà encara més les opcions, les aportacions i el debat sobre la disciplina de la intervenció a l'arquitectura del Paisatge i d'altres camps vinculats. La il·lusió renovada de les persones i dels equips així com la gran participació registrada al Premi i la magnífica acceptació que estem rebent, faran que les proposicions que enguany se'ns ofertaran estiguin, ben segur, a l'alçada de les previsions i dels desitjos de tots.

Este año, y después de tres exitosas y bien acogidas ediciones llegamos a la IV Bienal Europea de Paisaje y a la convocatoria del Premio Europeo de Paisaje Rosa Barba. Esta edición merece, no obstante, una especial mención por diversas razones. Supondrá un salto cualitativo muy importante y evidente en relación a las anteriores, desde un modelo inicial con garantía de nivel y calidad, a otro, con las mismas o superiores apuestas en materia de calidad, pero basada en una estructura organizativa más compleja, propia de una nueva etapa iniciada con la preparación de esta IV Bienal, que se basa en la madurez de la trayectoria anterior y se caracteriza por la consolidación de muchos objetivos. Creo que la fórmula escogida permitirá garantizar el futuro de la Bienal y del Premio con equilibrio, eficacia y compromiso, a la vez que abordar, con plenas garantías, mejoras en los contenidos, aportando diversidad más allá de los formatos temáticos anteriores. Esto enriquecerá aún más las opciones, las aportaciones y el debate sobre la disciplina de la intervención en la Arquitectura del Paisaje y otros campos vinculados. La ilusión renovada de las personas y los equipos así como la gran participación registrada en el Premio y la magnífica aceptación que estamos recibiendo, harán que las proposiciones que este año se nos ofertan estén, seguro, a la altura de las previsiones y de los deseos de todos.

We arrive this year at the IV European Biennial of Landscape Architecture and the Rosa Barba European Prize for Landscape Architecture following three successful, acclaimed events held. This year's event, however, deserves a special mention for a number of reasons. This Biennial represents a major and evident qualitative leap forwards in comparison with previous events, as we have moved from an initial model that guaranteed standards and quality to another that offers the same if not superior safeguards on quality supported by a more sophisticated organisational structure capable of meeting the requirements of this new phase that began with the preparations for this IV Biennial, which is founded on the experience acquired thus far and is characterised by the achievement of numerous goals. I believe that the formula that we have put in place will guarantee the future of the Biennial and the Rosa Barba Prize in a balanced, effective and committed manner while enabling us to improve the content by diversifying beyond the previous thematic formats. This will further enrich the options, contributions and the debate on landscape architecture and intervention and other related fields. The continuing enthusiasm of the individuals and the teams involved, as well as the impressive submissions for the Prize and the magnificent response to the event, will ensure that the proposals offered to us this year are up to everyone's expectations and hopes.

II.1. Sr. Jordi Ludevid Anglada, **President de la Demarcació de Barcelona del COAC**

Presidente de la Demarcación de Barcelona del COAC

President of the Demarcació de Barcelona del COAC

La Biennial Europea de Paisatge de Barcelona s'ha convertit en un esdeveniment internacional de referència en l'arquitectura del paisatge, i això ens obliga a molt. Ens obliga a treballar amb l'ambició de mantenir aquest lideratge i de fer un salt qualitatiu respecte les edicions anteriors.

Un pas important de la 4a edició ha estat la renovació del contingut, l'aparició del comissariat internacional i la invitació a presentar el cas d'una ciutat europea. Els progressos han estat correspostos amb una participació molt alta al Premi Rosa Barba i ha estat sostinguda per un ampli ventall de ponents valuosos. Tot això ha estat possible gràcies a un nou conveni de col·laboració entre el COAC, la seva Demarcació de Barcelona, l'Associació d'Amics de la UPC i el Màster d'Arquitectura del Paisatge, el marc que ens ha d'ajudar a seguir millorant, en les successives edicions, gestió, qualitat i resultats. Vull agrair a institucions i empreses el seu suport, amb el nou Consell de la Biennial en primer lloc; al comitè organitzador i de seguiment, la seva tasca, i a la comissió executiva, la seva conducció. A tots plegats, l'esforç organitzador.

La Bienal Europea de Paisaje Barcelona se ha convertido en un acontecimiento internacional de referencia en la arquitectura del paisaje, lo que nos obliga a mucho. Nos obliga a trabajar con la ambición de mantener este liderazgo y a hacer un salto cualitativo respecto a las ediciones anteriores. Un paso importante de la 4a edición ha sido la renovación del contenido, la aparición del comisariado internacional y la invitación a presentar el caso de una ciudad europea. Los progresos han sido correspondidos con una participación muy alta en el Premio Rosa Barba y ha sido sostenida por un amplio abanico de valiosos ponentes. Todo esto ha sido posible gracias a un nuevo convenio de colaboración entre el COAC, su Demarcación de Barcelona, la Asociación de Amigos de la UPC y el Master de Arquitectura del Paisaje, el marco que nos ha de ayudar a seguir mejorando, en las sucesivas ediciones, gestión, calidad y resultados. Quiero agradecer a instituciones y empresas su apoyo, con el nuevo Consejo de la Bienal en primer lugar; al comité organizador y de seguimiento, su labor, y a la comisión ejecutiva, su conducción. A todos, el esfuerzo organizador.

The European Biennial of Landscape Architecture has become an international event of reference, which places us under numerous obligations. It encourages us to work inspired by an ambition to retain this leadership and it forces us to make a qualitative leap forward in relation to the events in previous years. We have taken several important steps for this, the Fourth Biennial: we have updated the contents, established a team of international curators and have invited a European city to present itself as a case study. This progress has been matched by a high number of submissions to the Rosa Barba Prize and has resulted in a wide range of distinguished speakers. All of this has been made possible thanks to a new collaboration accord between the COAC, its Barcelona Branch, the Association of Friends of the UPC and the Master's Degree in Landscape Architecture, the framework that will support us in our ongoing endeavours to improve our management, quality and results in future years. I would like to thank all the institutions and companies who have contributed to this event, in particular the Biennial Council, the Organising and Monitoring Committee for their work and the Executive Council for their guiding hand. In short, many thanks to one and all for their efforts in the organisation of this Biennial.

Sr. Jordi Mercader, President de l'Associació d'Amics de la UPC
Presidente de la Asociación de Amigos de la UPC
President of the Associació d'Amics de la UPC

En la nostra vida universitària s'insisteix cada vegada més en una nova cultura respecte al medi ambient i la sostenibilitat. El paisatge és avui un valor essencial perquè la percepció actual d'una natura sostenible està directament relacionada amb la percepció del paisatge, reflex fidedigne de la interpretació cultural de la nostra realitat. Quan hi ha un cúmul d'interessos convergents i un treball en paral·lel, una voluntat política i un entusiasme per part de moltes persones, quan aquest entusiasme té el suport de la societat civil, representada per la nostra Associació d'Amics de la Universitat Politècnica de Catalunya, es fa possible plasmar projectes emblemàtics com aquesta 4a Biennal Europea de Paisatge a Barcelona, on podríem recordar-nos de les belles paraules de Rainer Maria Rilke: "Cal que tingueu confiança en tot i que trobeu un lloc on hi hagi espai per a la vostra riquesa."

En nuestra vida universitaria se insiste cada vez más en una nueva cultura respecto al medio ambiente y la sostenibilidad. El paisaje es hoy un valor esencial porque la percepción actual de una Naturaleza sostenible está directamente relacionada con la percepción del paisaje, reflejo fidedigno de la interpretación cultural de nuestra realidad. Cuando hay un cúmulo de intereses y un trabajo en paralelo, una voluntad política y un entusiasmo por parte de muchas personas, cuando este entusiasmo tiene el soporte de la sociedad civil, representada por nuestra Asociación de Amigos de la Universidad Politécnica de Cataluña, se hace posible plasmar proyectos emblemáticos como esta 4a Bienal Europea de Paisaje en Barcelona, donde podríamos acordarnos de las bellas palabras de Rainer Maria Rilke: "Es necesario que tengáis confianza en todo y que encontréis un lugar en el que haya espacio para vuestra riqueza".

In our academic lives, we are seeing a greater demand for a new culture related to the environment and its sustainability. Today, landscape is an essential value because our current perception of sustainable nature is directly related to the perception of landscape, a reliable reflection of the cultural interpretation of our present reality. When there is a convergence of interests and a project in parallel backed by political will and the enthusiasm of various parties, and when this enthusiasm is supported by civil society, represented here by our Association of Friends of the Universitat Politècnica de Catalunya (UPC), it is possible to bring about emblematic projects like this third European Biennial on Landscape in Barcelona. We might recall the words of Rainer Maria Rilke who wrote, "You must have faith in everything and find a place where there is space enough for your riches."

Sr. Jordi Bellmunt Chiva, Director del Màster en Arquitectura del Paisatge del DUOT (UPC)

Director del Master en Arquitectura del Paisaje del DUOT (UPC)

Director on the Master's course in Landscape Architecture at the DUOT (UPC)

Des de l'any 1998 organitzem la Biennal Europea de Paisatge de Barcelona i aquest esdeveniment tímid i prudent al inici, s'ha transformat en un referent mundial de l'actualitat de la disciplina paisatgística. Des del Màster d'Arquitectura del Paisatge, un dels pilars de l'organització i segurament un dels més propers a l'essència del concepte del paisatge, ens congratulem i agraïm l'esforç, la confiança i el suport dels companys de viatge en l'organització, també en l'amistat i en el desig de continuar per un camí de voluntats pedagògiques, organitzatives, propositives i de promoció del Paisatgisme. Aquest any encara s'han donat uns quants passos endavant, des de la complexitat organitzativa a l'ambició de les mostres i de la difusió, a la millora i publicitat de resultats i recerques, a l'aproximació a les Administracions Públiques i a les iniciatives privades, tot sumat ens fa pensar i augurar un nou èxit en aquesta Biennal, que és casa de tots els que estan interessats en la creativitat i el rigor de la projectació del paisatge.

Desde el año 1998 organizamos la Bienal Europea de Paisaje de Barcelona y este acontecimiento tímido y prudente en su comienzo, se ha ido transformando en un referente mundial de la actualidad de la disciplina paisajística. Desde el Master de Arquitectura del Paisaje, uno de los pilares de la organización y seguramente uno de los más cercanos a la esencia del concepto de paisaje, nos congratulamos y agradecemos el esfuerzo, la confianza y el apoyo de los compañeros de viaje en la organización, también en la amistad y en el deseo de continuar por un camino de voluntades pedagógicas, organizativas, propositivas y de promoción del Paisajismo. Este año se han dado unos pasos adelante, des de la complejidad organizativa hasta la ambición de las muestras y de la difusión, la mejora y publicidad de resultados e investigaciones, la aproximación a las Administraciones Públicas y a las iniciativas privadas, que en suma nos hace pensar y augurar un nuevo éxito en esta Bienal, que es casa de todos los que están interesados en la creatividad y en el rigor de la proyectación del paisaje.

We have been organizing the Barcelona European Landscape Biennial since 1998, and we have seen this initially tentative, cautious event become a worldwide point of reference in today's landscape discipline. Those of us responsible for the master's degree in Landscape Architecture, one of the pillars of the organization and certainly one of the closest to the essence of the concept of landscape, are gratified, and also grateful for the hard work, the confidence and the support of our fellow travellers in organization, and also in friendship and the desire to continue to walk a path of learning, organizing, proposing and promoting landscape design. This year, we have taken more steps forward: from the complexity of organization to the ambition of exhibitions and dissemination, to improving and publicizing results and research, moving closer to the public administration and private initiative, everything seems to suggest the continuing success of this Biennial, which is open to everyone interested in the creativity and rigour of landscape planning.

Sara Bartumeus,
Enric Batlle,
Teresa Bofill
i Maria Goula,
Comitè organitzador i de seguiment
Comité organizador y de seguimiento
Organising and Monitoring committee

Una nova Biennal de Paisatge s'acosta.

La IV Biennal Europea de Paisatge continua prenent el pols a l'actualitat de la professió. La seva primera jornada ens aproparà a la realitat del paisatge aproximant-se a l'obra construïda els darrers anys; continua amb la convicció de la utilitat del paper de la teoria i s'endinsa a la segona jornada de la mà de la reflexió liderada per la paisatgista Catherine Mosbach; i finalment es complementa amb un darrer dia que enfoca la mirada crítica i atenta a un territori en transformació. Es sota el lema Paisatge: producte – producció que es vol posar de manifest de forma pràctica com es veu el paisatge -com a disciplina- des de dins d'Europa i des de fora, analitzant així el seu servei al col·lectiu i la seva consumabilitat com a producte (com a imatge i resultat fi nal) i com a producció (com a procés obert). La gestió, la recuperació i el consum contemporani de paisatge es debatrà en el marc del territori de Fuesrt Puckler Land promogut per IBA (internationale bausatellung).

Una nueva Bienal de Paisaje se acerca.

La IV Bienal Europea de Paisaje continúa tomando el pulso en la actualidad de la profesión. Su primera jornada nos acercará a la realidad del paisaje aproximándose a la obra construida los últimos años; prosigue con la convicción de la utilidad del papel de la teoría y se adentra en la segunda jornada, de la mano de la reflexión liderada por la paisajista Catherine Mosbach; y finalmente se complementa con un último día que enfoca la mirada crítica y atenta en un territorio en transformación. Es bajo el lema Paisaje: producto – producción que se quiere poner de manifiesto de forma práctica como se ve el paisaje – como disciplina- desde dentro de Europa y desde fuera, analizando así su servicio a ala colectividad y su consumabilidad como producto (como imagen y resultado final) y como producción (como un proceso abierto). La gestión, la recuperación y el consumo contemporáneo de paisaje se debatirá en el marco del territorio de Fuesrt Puckler Land promovido por IBA (internationale bausatellung).

The next Biennial of Landscape Architecture is coming soon.

The Fourth European Biennial of Landscape Architecture continues to keep its finger on the pulse of the profession. The first day of this year's event will take stock of the current state of landscape architecture by looking at the works constructed in recent years. The second day will be guided by the conviction that theory has a useful role to play, with reflection on this issue led by the landscape architect Catherine Mosbach. The final day will complement the previous two by focusing a careful, critical gaze at an area in the throes of transformation. The motto Landscape: Product – Production is intended to expose in a practical manner how the landscape is seen as a discipline in Europe and elsewhere by analysing the service it provides to the community and its consumability as a product (as an image and an end result) and as a production (as an ongoing process). The management, reclaiming and consumption of the landscape today will be debated within the context The motto Landscape: Product – Production is intended to expose in a practical manner how the landscape is seen as a discipline in Europe and elsewhere by analysing the service it provides to the community and its consumability as a product (as an image and an end result) and as a production (as an ongoing process). The management, reclaiming and consumption of the landscape today will be debated within the context of the territory of Fuesrt Puckler Land, developed IBA (internationale bausatellung).

- 15 *Calendari _ Calendario _ Calendar*
- 17 *Programa _ Programa _ Programme*
- 20 *Organització*
Organizador
Organizer
- 21 *Comissió executiva*
Comisión ejecutiva
Executive committee
- 22 Jordi Bellmunt
- 24 Alfred Fdez. de la Reguera, per delegació de Jordi Mercader, president de l'AAUPC
- 26 Jordi Ludevid
- 28 Jordi Sardà, per delegació de Jesús Alonso, degà del COAC
- 31 *Comitè organitzador i de seguiment*
Comité organizador y de seguimiento
Organising and Monitoring committee
- 32 Sara Bartumeus
- 34 Enric Batlle
- 36 Teresa Bofill
- 38 Maria Goula
- 41 *Jurat internacional _ Jurado internacional _ International jury*
- 42 Paolo L. Bürgi
- 43 Harry Harsema
- 44 Ramón Pico
- 45 Teresa Andresen
- 46 Marc Claramunt
- 47 Joan Roig
- 48 Sara Bartumeus
- 51 *ETSAB _ 23-03-2006*
- 52 KuhnTrüninger Landschaftsarchitekten GmbH
- 54 Ravellat/Ribas, arquitectes
- 56 Paysages
- 58 Latitude Nord
- 60 Toni Gironès Saderra
- 62 Karres en Brands
- 64 RCR Aranda Pigem Vilalta, arquitectes
- 66 Ana Kurić an, AKKA
- 68 Janson + Wolftrum, Architektur+ Stadtplanung
- 70 Vetsch Nipkow Partner AG
- 73 *COAC _ 24-03-2006*
- 74 Valéry Didelon
- 76 Jérôme Bouterin
- 78 Stig Andersson
- 80 Julian Raxworthy
- 82 Pascal Convert
- 84 Claude Figureau
- 85 Juurlink en Geluk
- 86 SANAA
- 89 *COAC _ 25-03-2006*
- 90 Rolf Kuhn
- 92 Brigitte Scholz
- 95 *Consell de la Biennal*
- 96 *Crédits*

	<i>Simpòsium _ Simposio _ Symposium</i>
23-03-2006	ETSAB
24-03-2006	COAC
25-03-2006	COAC
	<i>Exposicions _ Exposiciones _ Exhibitions</i>
22-03-06/20-04-06	Col·legi d'Arquitectes de Catalunya (COAC) 4a Biennial Europea de Paisatge. Exposició PREMI EUROPEU DE PAISATGE ROSA BARBA / Exposición PREMIO EUROPEO DE PAISAJE ROSA BARBA / Exhibition EUROPEAN PRIZE IN LANDSCAPE ARCHITECTURE ROSA BARBA
20-03-06/03-04-06	Escola Tècnica Superior d'Arquitectura de Barcelona (ETSAB) Mostra Internacional d'Escoles de Paisatge / Muestra Inter- nacional de Escuelas de Paisaje / International Exhibition of Landscape Architecture Schools
	<i>Seus _ Sedes _ Venues</i>
	Col·legi d'Arquitectes de Catalunya (COAC) Plaça Nova 5, 08002 Barcelona
	Escola Tècnica Superior d'Arquitectura de Barcelona (ETSAB) Diagonal 649, 08028 Barcelona

28-02-06 **Presentació de la IV Biennial Europea de Paisatge**
Sala d'actes COAC

Intervenció del Hble. Sr. Joaquim Nadal i Farreras
Conseller de Política Territorial i Obres Públiques
Generalitat de Catalunya

22-03-06 **Inauguració de les exposicions**
Premi Europeu de Paisatge Rosa Barba i Fotografia eP
Presentació del Catàleg de la III Bienal Europea de Paisatge "Només amb natura"
Sala d'exposicions COAC

Intervencions COAC
 COAC-BD
 Màster d'Arquitectura del Paisatge
 Associació d'Amics de la UPC
 Fundació Caixa d'Arquitectes

Presència de representants del Consell de la Biennial i les empreses

Programa ETSAB _ 23-03-2006

Dijous _ Jueves _ Thursday

9:00	inauguració inauguración <i>inauguration</i> Generalitat de Catalunya. Departament Política Territorial i Obres Públiques. ETSAB COAC-DB Associació d'Amics de la UPC
9:30	introducció <i>introducción <i>introduction</i></i> Premi Europeu de Paisatge Rosa Barba presentació finalistes Sara Bartumeus
9:45	finalistes KuhnTruninger Landschaftsarchitekten GmbH Cemetery Extension Weiach, Switzerland
10:15	finalistes Ravellat / Ribas, arquitectes Urbanització del Passeig Garcia Faria, entre els carrers Bilbao i Josep Pla, Barcelona
10:45	pausa, esmorzar
11:30	finalistes Paysages Lagunage de Harnes, France
12:00	finalistes Latitude Nord Landschaftspark München Riem, Germany
12:30	finalistes Toni Gironès Saderra Espai/descobrimet de tres forns industrials romans, Vilassar de Dalt
13:00	dinar
16:00	obertura tarda <i>apertura tarde <i>opening of the afternoon session</i></i> presentació finalistes Sara Bartumeus
16:15	finalistes Karres en Brands De Nieuwe Ooster Cemetery, Netherlands
16:45	RCR Aranda Pigem Vilalta, arquitectes Parc de pedra tosca a Les Preses, Girona
17:15	Ana Kučan Grounds for Ob Rinži elementary school, Slovenia
17:45	descans
18:00	finalistes Janson + Wolfrum, Architektur+Stadtplanung Scharnhäuser Park, Germany
18:30	Vetsch Nipkow Partner AG Katharina Sulzer-Platz, Switzerland
19:00	cloenda COAC: representant del degà Fundació Territori i Paisatge
20:00	INAUGURACIÓ EXPOSICIÓ ETSAB ETSAB Master d'Arquitectura del Paisatge COAC ASSOCIACIÓ AMICS DE LA UPC

pica-pica

Programa COAC _ 24.03.2006

Divendres _ Vienes _ Friday

9:00 obertura *matt* _ apertura mañana _ *opening of the morning session*
Ajuntament de Barcelona. Sector d'Urbanisme i Infraestructures

9:15 PAISATGE / UN PRODUCTE- UNA PRODUCCIÓ

Màster d'Arquitectura del Paisatge: Jordi Bellmunt
Catherine Mosbach, comissària
9:30 ponent **Valéry Didelon**
arquitecte i crític francès
10:15 ponent **Jerôme Bouterin**
paisatgista i artista francès

11:00 pausa, esmorzar

11:30 ponent **Stig Andersson**
arquitecte danès
12:15 ponent **Claude Figureau**
botànic francès
13:00 dinar

16:00 obertura *tarda* _ apertura tarde _ *opening of the afternoon session*
Catherine Mosbach, Jordi Bellmunt

16:15 ponent **Julian Raxworthy**
paisatgista australià
17:00 ponent **Juurlink en Geluk**
paisatgistes holandesos

17:45 descans

18:00 ponent **Yumiko Yamada**
SANAA
19:45 ponent **Pascal Convert**
artista francès
19:30 cloenda

Diputació de Barcelona. Àrea d'Espais Naturals

MUSEU MARÍTIM

20:00 visita lliure al Museu Marítim
21:30 benvinguda
22:00 LLIURAMENT DEL PREMI ROSA BARBA
introducció _ *introducción* _ *introduction*
PRESENTACIÓ DVD ROSA BARBA
ANUNCI PREMIATS
COAC-DB
Fira de Barcelona
President Jurat
Associació d'Amics de la UPC
Agrupació d'Arquitectes Urbanistes de Catalunya: Josep M Vilanova
Presència de representants del Consell de la Biennial i les empreses

FESTA

22:30 sopar i festa amb música en viu

Programa COAC _ 25-03-2006

Dissabte _ Sabado _ Saturday

- 9:00 obertura mati_apertura mañana_ *opening of the morning session*
COAC representant degà
Mancomunitat de municipis de l'Àrea Metropolitana de Barcelona
- 9:30 conductora del dia
Maria Goula
- 9:45 **TERRITORI EUROPEU: IBA- FÜRST-PUCKLER-LAND**
ponència inicial **Rolf Kuhn**
Director de l'IBA (internationale bausatellung)
- 10:30 pausa, esmorzar
- 11:00 ponent **Brigitte Scholz**
IBA (internationale bausatellung)
- 11:45 taula rodona **Mirades des d'Europa: creuant experiències**
moderadora taula Maria Goula
Josep Ramoneda
Lisa Diedrich
Joan Llorc
Robert Styles
Rolf Kuhn
- 12:45 taula rodona **Mirades des d'Europa: l'estat de la disciplina**
moderador taula Alfred Fernández de la Reguera
Paolo Bürgi
Joan Nogué
Teresa Andresen
Tischer
Premiat
- 13:45 clausura
Ajuntament de Barcelona. Parcs i Jardins. Imma Majol, regidora de Medi Ambient.
COAC-DB
Presència de representants del Consell de la Biennal i de les empreses
- 14:00 pica-pica de comiat

EL FUTUR DEL FRONT MARÍTIM

- 10:00 Xerrada al Museu Marítim_*Charla en el Museu Marítim_Conference at Museu Marítim*
Sito Alarcón y Moisés Martínez-Lapeña (Barcelona Regional)
Av. Drassanes, s/n
- 11:30 Recorregut per mar* des del Llobregat fins el Besòs_*Recorrido por mar* desde el río Llobregat hasta el Besós_Boat* trip along the length of the Barcelona coast line*
- * Catamaran TRIMAR amb capacitat per a 98 persones i servei de bar_*Catamarán TRIMAR con capacidad para 98 personas y servicio de bar_Catamaran TRIMAR with capacity for 98 people and bar service.*
- 13:30 Tornada al Port Vell_*Regreso al Port Vell_Return to Port Vell*

Comisión ejecutiva

Comissió executiva

Executive committee



Arquitecte. Va néixer a l'Hospitalet de Llobregat (Barcelona) el 1954. Arquitecte per l' ETSAB, des del 1982 és professor del Departament d'Urbanisme i Ordenació del Territori a l'Escola Tècnica Superior d'Arquitectura de Barcelona (UPC). Des del 1987, professor del Màster d'Arquitectura del Paisatge del DUOT (UPC) i director des del 2000. A partir del 1997 és Sots-director de l'Escola Tècnica Superior d'Arquitectura de Barcelona i, des del 2000 és responsable del Graduat Superior en Paisatgisme de la Universitat Politècnica de Catalunya. Exerceix com arquitecte i paisatgista. Exposa i publica la seva obra a diferents mitjans especialitzats.

Arquitecto. Nacido en Hospitalet de Llobregat (Barcelona) en 1954. Es Arquitecto por la ETSAB, y desde 1982 profesor del Departamento de Urbanismo y Ordenación del Territorio en la Escuela Técnica Superior de Arquitectura de Barcelona (UPC). Profesor, desde 1987, del Master de Arquitectura del Paisaje del DUOT (UPC) y director desde el año 2000. Nombrado, en 1997, subdirector de la Escuela Técnica Superior de Arquitectura de Barcelona, es asimismo responsable, desde el año 2000, del Graduado Superior en Paisajismo de la Universidad Politécnica de Catalunya. Ejerce como arquitecto y paisajista, además de escribir y publicar su obra en diferentes medios especializados.

Architect. He was born in L'Hospitalet de Llobregat (Barcelona) in 1954. He qualified as an architect at the ETSAB (Barcelona School of Architecture). Since 1982 he has lectured in the Department of Urban and Territorial Planning at the ETSAB (UPC). He has lectured, since 1987, on the Master's course in Landscape Architecture of the DUOT at the Polytechnic University of Catalonia (UPC) and Course Director since 2000. Since 1997 he has Assistant Director of the ETSAB and, since 2000, Head of the graduate course in Landscape at the UPC. He practises as an architect and a landscape specialist. He exhibits and publishes work in various specialist media.

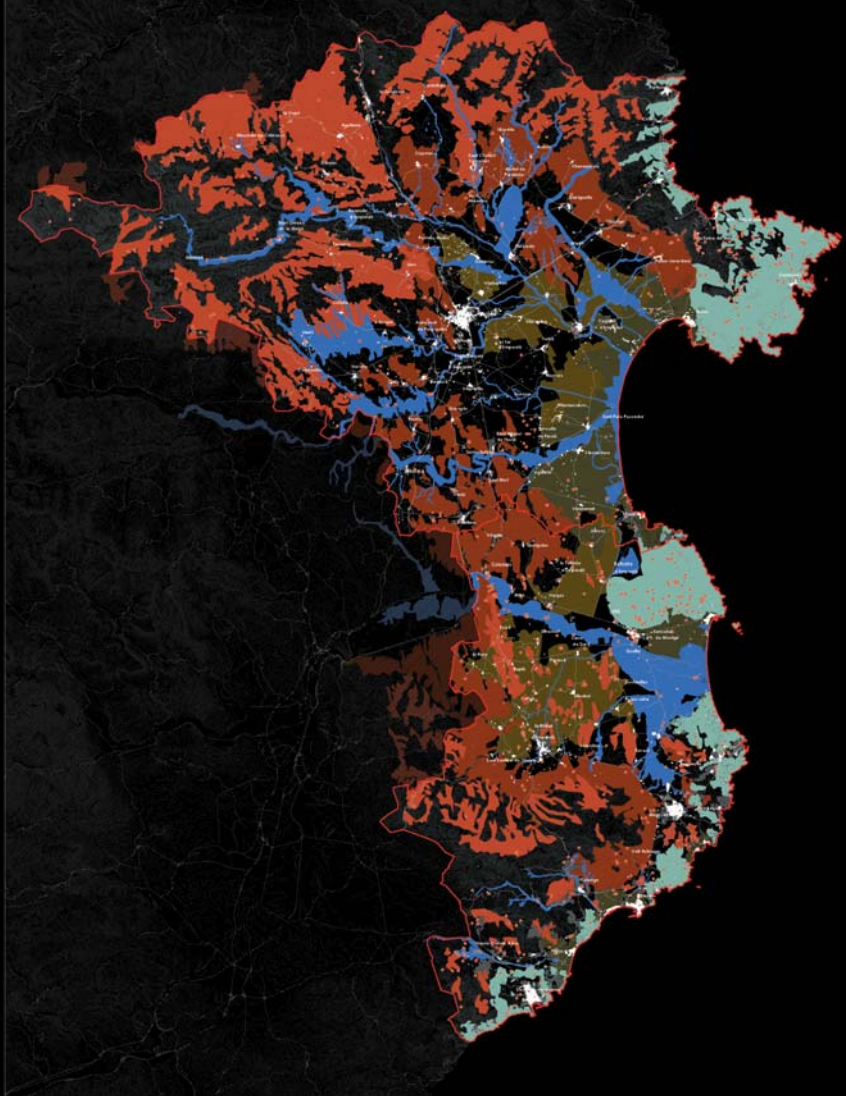




Arquitecte. Escola Superior d'Arquitectura de Barcelona, especialitat en Urbanisme. Professor de Projectes en el Graduat Superior de Paisatgisme de la Universitat Politècnica de Catalunya. Premi Nacional d'Urbanisme del Ministeri d'Obres Públiques i Urbanisme. Beca d'Investigació Paul Getty Foundation. Projectes d'edificació i de paisatge. Restauració medioambiental. Planejament territorial i urbanístic a diferents escales.

Arquitecto. Escuela Superior de Arquitectura de Barcelona, especialidad en Urbanismo. Profesor de Proyectos en la Graduación Superior de Paisajismo de la Universidad Politécnica de Catalunya. Premio Nacional de Urbanismo del Ministerio de Obras Públicas y Urbanismo. Beca de Investigación Paul Getty Foundation. Proyectos de edificación y paisaje. Restauración medioambiental. Planeamiento territorial y urbanístico a diferentes escalas de planificación.

Alfredo Fernández de la Reguera is an architect. He gained his degree in Architecture at the Barcelona School of Architecture (ETSAB), specializing in Urbanism. He lectures in Projects on the master's degree course in Landscape Architecture at the Universitat Politècnica de Catalunya. He was awarded the National Urbanism Prize of the Ministry of Public Works and Urbanism. He received a research grant from the Paul Getty Foundation.

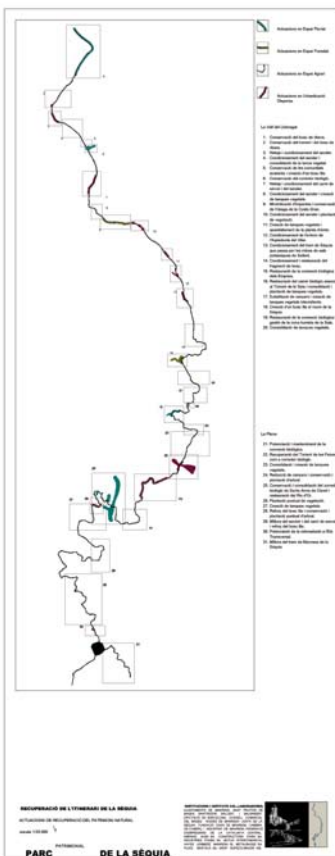
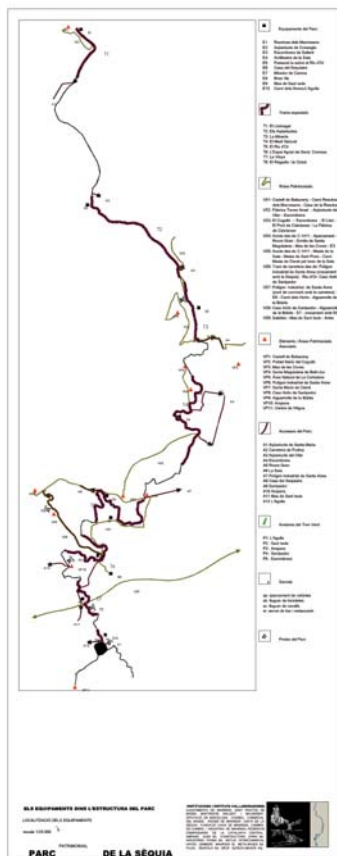




Va néixer a Barcelona el 1950. Arquitecte i Màster en Gestió Urbanística per la Universitat Politècnica de Catalunya, i des del 1975 té despatx professional a Manresa. Del 1979 al 1995 ha treballat com a arquitecte municipal en diversos ajuntaments del Bages. Del 1998 al 2002 va ser president de l'ASAAP del COAC. A partir del 1998 treballa també al Parc Patrimonial de la Sèquia de Manresa. Autor de diversos estudis, articles i col·laboracions a la premsa i revistes especialitzades. També ha participat com a ponent a jornades, cursos i seminaris de gestió urbanística, arquitectura i medi ambient i planejament del territori. L'any 1997 va rebre el Premi Fundació Caixa Manresa pel seu estudi 'Arquitectura territorial, medi natural i desenvolupament urbà al Pla de Bages'. Des del maig del 2002 és president de la Demarcació de Barcelona del COAC, després de ser, durant quatre anys, delegat al Bages-Berguedà.

Nació en Barcelona en 1950. Arquitecto y Master en Gestión Urbanística por la Universidad Politécnica de Cataluña, y desde 1975 tiene despacho profesional en Manresa. De 1979 hasta 1995 ha trabajado como arquitecto municipal en diversos ayuntamientos del Bages. De 1998 hasta 2002 fue presidente de la ASAAP del COAC. A partir de 1998, trabaja también en el Parque Patrimonial de la Sèquia de Manresa. Autor de diversos estudios, artículos y colaboraciones en la prensa y revistas especializadas. También ha participado como ponente en jornadas, cursos y seminarios de gestión urbanística, arquitectura y medio ambiente, y planificación del territorio. El año 1997 recibió el Premio Fundación Caixa Manresa por su estudio "Arquitectura territorial, medio natural y desarrollo urbano en el Pla de Bages". Desde mayo de 2002 es presidente de la Demarcación de Barcelona del COAC, después de ser, durante cuatro años, delegado en el Bages-Berguedà.

Jordi Ludevid was born in Barcelona in 1950. He studied Architecture and gained a Master's degree in the Implementation of Planning Projects at the Universitat Politècnica de Catalunya, and since 1975 has had a professional practice in Manresa. From 1979 to 1995, he worked as town architect for various Bages councils. From 1998 to 2002, he was President of the ASAAP of the COAC. Since 1998, he has also worked for the Heritage Park of La Sèquia in Manresa. He has written various studies and articles, and contributed to the press and specialist magazines. He has also spoken at conferences, courses and seminars on the implementation of planning projects, architecture and the environment, and regional planning. In 1997, he was awarded the Fundació Caixa Manresa Prize for his study 'Territorial architecture, environment and urban development in the Pla de Bages'. Since May 2002, he has been President of the Barcelona Branch of the COAC, after four years as Regional Director in Bages-Berguedà.



L'ITINERARI DE LA SÈQUIA

2.1.1.c EL PATRIMONI ARQUITECTÒNIC

PARC PATRIMONIAL DE LA SÈQUIA

INSTITUCIONS I ENTITATS COL·LABORADORES:
 AJUNTAMENTS DE MANRESA, SANT FRUITÓS DE BAGES, SANT PEDOR, SALLENT, I BALSARENY, DIPUTACIÓ DE BARCELONA, CONSELL COMARCAL DEL BAGES, AIGÜES DE MANRESA, JUNTA DE LA SÈQUIA, FUNDACIÓ CAIXA DE MANRESA, CAMBRA DE COMERC I INDÚSTRIA DE MANRESA, FEDERACIÓ D'EMPRESARIS DE LA CATALUNYA CENTRAL, AMPANS, AUSA SA, CONSTRUCTORA D'ARO SA, INDÚSTRIES PONSÀ SA, MUTUA INTERCOMARCAL HAYES LEMMERZ MANRESA SL, METALBAGES SA, PUJOL MUNTALÀ SA, GRUP SUPECO-MAXOR AIE.





Neix a Reus el 1951. Va estudiar a l'Escola Tècnica Superior d'Arquitectura de Barcelona. Des del 2003 és vocal de Cultura, Formació i Publicacions del Col·legi d'Arquitectes de Catalunya i representant del COAC a la Comissió Executiva de la Biennial Europea de Paisatge. És professor del Departament d'Urbanisme i Ordenació del Territori (DUOT) de la UPC, dels cursos d'Urbanística, d'Història del Paisatge i del Taller del màster d'Arquitectura del Paisatge (ETSAB). També ha estat professor del curs de postgrau de Jardineria (Escola d'Agricultura de Barcelona) i professor de Projectes al Graduat Superior en Paisatgisme.

Nace en Reus en 1951. Estudió en la Escuela Técnica Superior de Arquitectura de Barcelona. Desde 2003 es vocal de Cultura, Formación y Publicaciones del Colegio de Arquitectos de Cataluña y representante del COAC en la Comisión Ejecutiva de la Bienal Europea de Paisaje. Es profesor del Departamento de Urbanismo y Ordenación del Territorio (DUOT) de la UPC, de los cursos de Urbanística, de Historia del Paisaje y del Taller del master de Arquitectura del Paisaje (ETSAB). También ha sido profesor del curso de postgrado de Jardineria (Escuela de Agricultura de Barcelona) y profesor de Proyectos en el Graduado Superior en Paisajismo.

Was born in Reus in 1951. He studied at the Barcelona School of Architecture (ETSAB). Since 2003 he has been board member for Culture, Training and Publications of the Col·legi d'Arquitectes de Catalunya and COAC representative on the Executive Committee of the European Landscape Biennial. He lectures in the Department of Urban and Territorial Planning (DUOT-UPC), on the courses in Urban Planning and History of Landscape, and in the master's degree course workshop on Landscape Architecture (ETSAB). He has also been a lecturer on the postgraduate course on Gardening (Barcelona School of Agriculture) and in Projects in the graduate course on Landscape Design.



Comité organizador y de seguimiento

Comitè organitzador i de seguiment

Organising and Monitoring committee



És arquitecta per l'ETSAB i màster en Arquitectura del Paisatge (UPC).

Inicia la seva activitat docent i investigadora al Departament d'Urbanisme i Ordenació del Territori (ETSAB) el 1994. Investigadora del Laboratori d'Urbanisme de Barcelona (UPC) fins el 2004. Professora de Projectes a la titulació de Paisatgisme del 1999 al 2003 i del màster d'Arquitectura del Paisatge des del 1997 (ETSAB-UPC). Actualment és també professora de Projectes Urbans al Departament d'Urbanisme i Ordenació del Territori a l'ETSAB. Associada amb Anna Renau des del 1994 desenvolupa la seva activitat professional realitzant projectes de planejament, d'arquitectura del paisatge i d'edificació, alguns dels quals han estat reconeguts en diversos premis. Actualment treballa en el projecte de 180 habitatges de protecció oficial al Poble Nou -premi al Concurs d'habitatges per a Joves Arquitectes- i en el desenvolupament del Pla Especial del front marítim de Viladecans.

Es arquitecta por la ETSAB y master en Arquitectura del Paisaje (UPC).

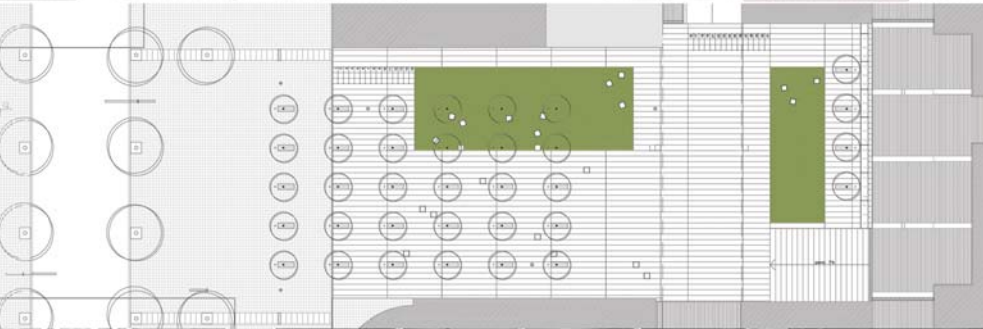
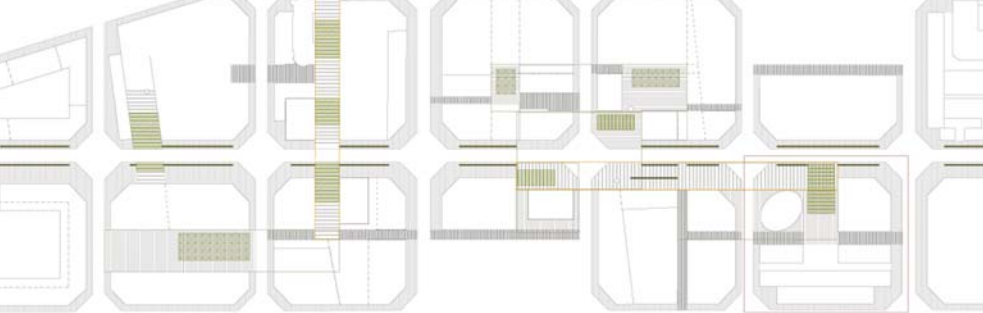
Inicia su actividad docente e investigadora en el Departamento de Urbanismo y Ordenación del Territorio (ETSAB) en 1994. Investigadora del Laboratorio de Urbanismo de Barcelona (UPC) hasta 2004. Profesora de Proyectos en la titulación de Paisajismo de 1999 hasta 2003 y del master de Arquitectura del Paisaje desde 1997 (ETSAB-UPC). Actualmente es también profesora de Proyectos Urbanos en el Departamento de Urbanismo y Ordenación del Territorio de la ETSAB.

Asociada con Ana Renau desde 1994 desarrolla su actividad profesional realizando proyectos de planeamiento, de arquitectura del paisaje y de edificación, alguno de los cuales han sido reconocidos en diversos premios. Actualmente trabaja en el proyecto de 180 viviendas de protección oficial en el Poble Nou –premio en el Concurso de vivienda para Joves Arquitectes- y en el desarrollo del Plan Especial del frente marítimo de Viladecans.

Qualified as an architect at the Barcelona School of Architecture (ETSAB) and gained a master's degree in Landscape Architecture (UPC).

She started her teaching and research career in the Department of Urbanism and Territorial Planning (ETSAB) in 1994. She was a researcher at the Barcelona Urbanism Laboratory (UPC) until 2004. She lectured in Projects on the Landscape Architecture degree from 1999 to 2003 and on the master's degree in Landscape Architecture from 1997 (ETSAB-UPC). She currently also lectures in Urban Projects in the Department of Urbanism and Territorial Planning at the ETSAB.

In association with Anna Renau, since 1994 her professional activity has involved planning, landscape architecture and construction projects, some of which have been awarded prizes. She is currently working on the project for 180 social dwellings in Poblenou (prize-winner in the Young Architects' Housing Competition) and on the Special Plan for the seaf front in Viladecans.





Va néixer a Barcelona el 1956. És arquitecte des del 1980 i doctor arquitecte amb la tesi "El Jardí de la Metròpoli". És professor d'Urbanisme i Arquitectura del Paisatge a la ETSAV i al màster d'Arquitectura del Paisatge de la UPC. Està associat amb Joan Roig des del 1981, amb el qual ha desenvolupat diversos projectes d'edificació, planejament i paisatge.

Nacido en Barcelona en 1956. Es arquitecto desde 1980 y doctor arquitecto con la tesis "El Jardín de la Metrópoli". Actualmente es profesor de Urbanismo y Arquitectura del Paisaje en la ETSAV y en el master de Arquitectura del Paisaje de la UPC. Está asociado con Joan Roig desde 1981 con quien ha llevado a cabo varios proyectos de edificación, planeamiento y paisaje.

Born in Barcelona in 1956, qualified as an architect in 1980 and as a Doctor of Architecture with the thesis 'The Garden of the Metropolis'. He is a lecturer in Urban Planning and Landscape Architecture at the ETSAV and on the Master's degree course in Landscape Architecture at the UPC. He has been associated with Joan Roig since 1981, in collaboration with whom he has produced many building, planning and landscape designs.



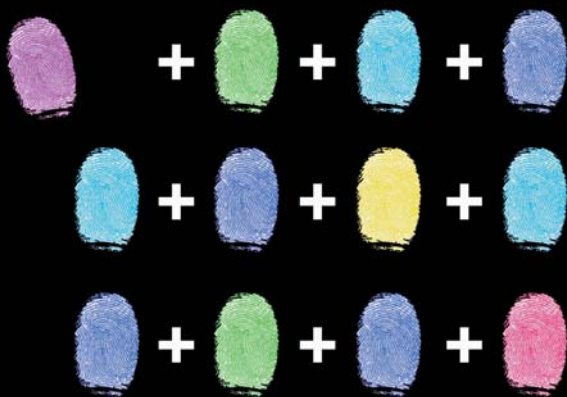


Llicenciada en Filosofia i Lletres, en la branca d'Història General, per la Universitat de Barcelona. Va engegar l'Associació d'Amics de la Universitat Politècnica de Catalunya, de la qual n'és la directora general, entitat que avui dia compta amb 4.022 associats, dels quals 262 són empreses. La missió de l'Associació és fer de pont entre la universitat i la societat, potenciant i incrementant la doble direcció d'aquests vincles. Des del seu inici, l'AAUPC ha atorgat el premi Rosa Barba de la Biennal Europea de Paisatge. Anteriorment va organitzar la 1ª Biennal Europea del Patrimoni Cultural i va ser responsable de la secretaria del Congrés sobre Patrimoni Cultural i Mecenatge organitzat per la Universitat de Barcelona. Va ser també responsable de la gestió de l'empresa ESTRÍ, Serveis de Patrimoni i Arqueologia.

Licenciada en Filosofía y Letras, en la rama de Historia General, por la Universidad de Barcelona. Puso en marcha la Asociación de Amigos de la UPC de la Universidad Politécnica de Barcelona, de la que es su directora general, entidad que hoy día cuenta con 4.022 asociados, de los cuales 262 son empresas. La misión de la Asociación es hacer de puente entre la universidad y la sociedad, potenciando e incrementando la doble dirección de estos vínculos. Desde su inicio, la AAUPC ha otorgado el premio Rosa Barba de la Biental Europea de Paisaje. Anteriormente organizó la 1a Biental Europea del Patrimonio Cultural y fue responsable de la secretaría del Congreso sobre Patrimonio Cultural y Mecenazgo organizado por la Universidad de Barcelona. También fue responsable de la gestión de la empresa ESTRÍ, Serveis de Patrimoni i Arqueologia.

Teresa Bofill graduated from the Arts Faculty of the University of Barcelona with a degree in General History. She set up and is now General Director of the Association of Friends of the Universitat Politècnica de Catalunya (AAUPC), a body that currently has 4,022 associates, 262 of them companies. The Association's mission is to create a bridge between the university and society, promoting and increasing two-way connection. Since it was founded, the AAUPC has awarded the Rosa Barba Award of the European Landscape Biennial. Previously she organised the 1st European Biennial of Cultural Heritage and was in charge of the secretariat of the Congress of Cultural Heritage and Sponsorship organized by the University of Barcelona. She also managed the firm ESTRÍ, Heritage and Archaeology Services.

Fes-te amic
de la UPC

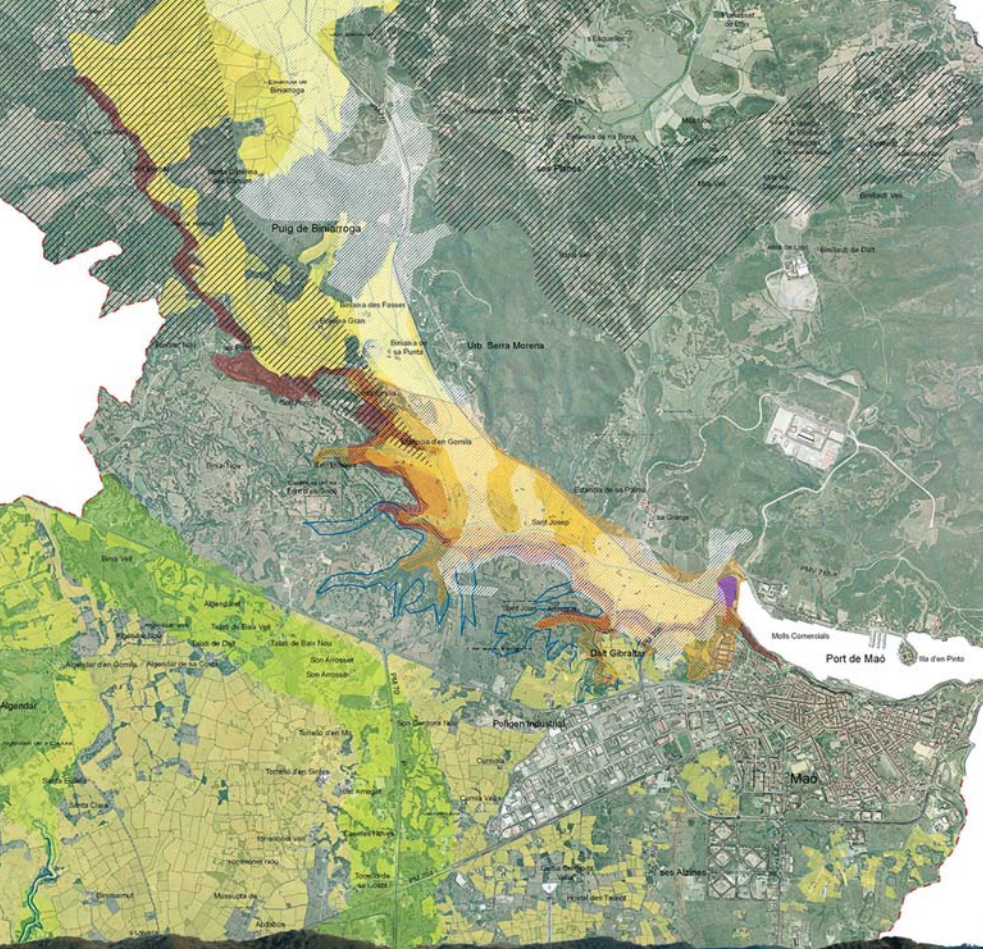




Maria Goula va néixer a Salònica, Grècia. És arquitecta, màster d'Arquitectura del Paisatge, DUOT, UPC i profesora, en ell mateix, del taller Turisme i Paisatge. Ensenya també, Urbanisme i Teoria del Paisatge a l'ETSAB, des del 2000. Es membre fundadora i investigadora principal del Centre de recerca i projectes de Paisatge (CRPPB), Barcelona DUOT, UPC. Treballs en procés: Membre del equip redactor del Pla General de Maó, Menorca; Elaboració del Catàleg de Paisatge de la Plana de Lleida, Catalunya. També és membre de l'equip redactor del Pla Director de l'ampliació del parque del Alamillo a Sevilla. Membre del jurat internacional per a la primera publicació de Landscape Architecture Europe, Febrer 2006.

Maria Goula nació en Salónica, Grecia. Es arquitecta, master de Arquitectura de Paisaje, DUOT, UPC y profesora del taller Turismo y Paisaje en el mismo. Enseña también, Urbanismo y Teoría de Paisaje, en la ETSAB, desde 2000. Es miembro fundadora e investigadora principal del Centro de investigación y proyectos de Paisatge (CRPPB), Barcelona DUOT, UPC. Trabajos en proceso: Miembro del equipo redactor del Plan General de Maón, Menorca; Elaboración del Catálogo de Paisaje de la Plana de Lérida, Cataluña. También es miembro del equipo redactor del Plan Director de la ampliación del parque del Alamillo, en Sevilla. Miembro del jurado internacional para la primera publicación de Landscape Architecture Europe, Febrero 2006.

Maria Goula was born in Salonika, Greece. She is an architect with a master's degree in Landscape Architecture (DUOT, UPC) and lectures in the Tourism and Landscape workshop at the same university. She has also taught Urban Planning and Landscape Theory at the ETSAB, since 2000. She is a founder member and principal researcher of the Centre de Recerca i Projectes de Paisatge (CRPPB), Barcelona (DUOT, UPC). Work in progress: Member of the design team of the General Plan for Maó, Minorca. Production of the Landscape Catalogue of the Lleida Plain, Catalonia. She is also a member of the design team of the Master Plan for the extension of Seville's Alamillo Park. She is a member of the international jury for the first publication of Landscape Architecture Europe, February 2006.



Jurado internacional

Jurat internacional

International jury



Treballa a Camorino, Suïssa; és professor adjunt d'Arquitectura Paisatgística a la University of Pennsylvania i investigador a la IUAV University de Venècia. Entre els darrers projectes realitzats a Suïssa es troben: l'August Piccard Space, a Sierre; l'Accademia di Architettura Space, a Mendrisio; i el destacat projecte de revitalització de la muntanya de Cardada, a Locarno. Ha participat en diferents concursos nacionals i internacionals, a més de pronunciar nombroses conferències al Canadà, els Estats Units i arreu d'Europa. Les seves activitats internacionals inclouen seminaris i tallers a les ciutats de Filadèlfi a, Gènova, Pàdua, Pesaro, l'illa de Torcello i Bosco Gurin, un poble de muntanya. Bürgi ha estat guardonat amb diversos premis com el Premi Europeu de Paisatge Rosa Barba el 2003 pel projecte de Cardada.

Trabaja en Camorino, Suiza; es profesor adjunto de Arquitectura Paisajística en la University of Pennsylvania e investigador en la IUAV University de Venecia. Entre los últimos proyectos que ha realizado en Suiza se encuentran: el August Piccard Space, en Sierre; la Accademia di Architettura Space, en Mendrisio; y el destacado proyecto de revitalización de la montaña de Cardada, en Locarno. Ha participado en diferentes concursos nacionales e internacionales, además de pronunciar numerosas conferencias en Canadá, los Estados Unidos y por toda Europa. Sus actividades internacionales incluyen seminarios y talleres en las ciudades de Filadelfia, Génova, Padua, Pesaro, la isla de Torcello y Bosco Gurin, un pueblo de montaña. Bürgi ha sido galardonado con diversos premios como el Premio Europeo de Paisaje Rosa Barba en 2003 por el proyecto de Cardada.

His practice is based in Camorino, Switzerland; is adjunct professor of Landscape Architecture at the University of Pennsylvania and professor-researcher at the IUAV University in Venice. Recent projects in Switzerland include the August Piccard Space in Sierre, the Accademia di Architettura Space in Mendrisio or the significant Cardada Mountain Revitalization project in Locarno. He has participated in national and international competitions and lectured in Canada, USA and throughout Europe. His international activities include seminars and studios for the City of Philadelphia, Genova, Padova, Pesaro, the Island of Torcello and the Mountain Village of Bosco Gurin. Bürgi was awarded with different prizes like as the 'European Prize in Landscape architecture Rosa Barba' in 2003 for the Cardada project.



Harry Harsema, Wageningen, Holanda (19.3.1957). Va estudiar Arquitectura del Paisatge a la Wageningen University and Research Centre, on es va llicenciar el 1989. Va treballar com a periodista i dissenyador gràfic al Wageningen University Newspaper (1979-1989). Guanyador del Primer Certamen de Poesia de Wageningen (1986). (1991-2000) Fundador i redactor en cap de Blauwe Kamer, re-vista de paisatgisme i disseny urbà. Director des de 1990. (1991 -) Soci de Grafisch Atelier Wageningen, estudi de disseny gràfic i composició. (1992 - actualitat) Redactor en cap i editor de Landscape architecture and Town planning in the Netherlands. (2000 -) Fundador, redactor i editor de Blauwdruk, editorial especialitzada en la publicació de llibres sobre arquitectura del paisatge i disseny urbà. (2002 -) Editor de Landscape Architecture Europe. (2005) Premi NVTL de l'Associació Holandesa d'Arquitectura del Paisatge per la seva contribució al desenvolupament del paisatgisme a Holanda.

Harry Harsema, Wageningen, Holanda (19.3.1957). Estudió Arquitectura del Paisaje en la Wageningen University and Research Centre, donde se licenció en 1989. Trabajó como periodista y diseñador gráfico en el Wageningen University Newspaper (1979-1989). Ganador del Primer Certamen de Poesia de Wageningen (1986). (1991-2000) Fundador y redactor jefe de Blauwe Kamer, revista de paisajismo y diseño urbano. Director desde 1990. (1991 -) Socio de Grafisch Atelier Wageningen, estudio de diseño gráfico y composición. (1992 - actualidad) Redactor jefe y editor de Landscape architecture and Town planning in the Netherlands. (2000 -) Fundador, redactor y editor de Blauwdruk, editorial especializada en la publicación de libros sobre arquitectura del paisaje y diseño urbano. (2002 -) Editor de Landscape Architecture Europe. (2005) Premio NVTL de la Asociación Holandesa de Arquitectura del Paisaje por su contribución al desarrollo del paisajismo en Holanda.

Harry Harsema, Wageningen, Netherlands (19-03-1957). Studied landscape architecture at Wageningen University and Research Centre (Graduated in 1989). Worked as a journalist and graphic designer at the Wageningen University Newspaper (1979-1989). Winner of the first poetry contest in Wageningen (1986). (1991-2000) Founder and editor in chief of Blauwe Kamer, magazine for landscape architecture and urban design, producer since 1990. (1991 -) Partner in Grafisch Atelier Wageningen, design and lay out studio. (1992 - now) Editor in Chief and producer of "Landscape architecture and Town planning in the Netherlands". (2000 -) Founder, editor and publisher of Blauwdruk, specialised in publishing books on landscape architecture and urban design. (2002 -) Producer of 'Landscape Architecture Europe'. (2005) NVTL-Award of the 'Netherlands association for landscape architecture' for the contribution to the development of the landscape architecture in the Netherlands.

El Puerto de Santa María (Cádiz), 1966. Arquitecte, ETSA Sevilla, 1991. Número u de la promoció. Premi Real Maestranza i Premi Excm. Ajuntament de Sevilla. Màster en Projectes Integrats d'Arquitectura. CSA Fundación Antonio Camuñas. Madrid, 1992-93. Professor de Construcció entre 1995 i 1997 i d'Història Contemporània des de 1998 (ETSAS). Codirector del 1r Mestratge Universitari de Disseny. Universitat Pablo de Olavide (Sevilla), 2003-2004, i director dels Cursos d'Estiu a la badia de Cadis des de l'any 2003. A l'Escola coneix a F. Javier López Rivera amb qui forma equip professional a Sevilla el 1993. Han guanyat molts concursos i la seva obra construïda ha estat premiada en nombroses ocasions per diferents institucions com COA de Huelva, Premis FAD i 3a Biennal Europea de Paisatge de Barcelona, entre d'altres. Han exposat els seus treballs en diversos mitjans d'àmbit regional, nacional i internacional, entre els que destaquen: Quaderns, Arquitectura Viva, Bauwelt, ON Diseño, Garten+Landschaft, Detail, etcètera.

El Puerto de Santa María (Cádiz), 1966. Arquitecto, ETSA Sevilla, 1991. Número uno de Promoción. Premio Real Maestranza y Premio Excmo. Ayuntamiento de Sevilla. Máster en Proyectos Integrados de Arquitectura. C.S.A. Fundación Antonio Camuñas. Madrid, 1992-93. Profesor de Construcción entre 1995-97 y de Historia Contemporánea desde 1998 (ETSAS). Co-director de la 1ª Maestría Universitaria de Diseño. Universidad Pablo de Olavide (Sevilla), 2003-2004 y Director de los Cursos de Verano en la Bahía de Cádiz desde 2003. En la Escuela conoce a F. Javier López Rivera con quien forma equipo profesional en Sevilla en 1993. Han ganado muchos concursos y su obra construida ha sido premiada en numerosas ocasiones por diferentes instituciones como COA de Huelva, Premios FAD, 3ª Bialn Europea de Paisaje de Barcelona, etc. Su obra ha sido expuesta y publicada en diversos medios de ámbito regional, nacional e internacional, destacando: Quaderns, Arquitectura Viva, Bauwelt, ON Diseño, Garten+Landschaft, Detail, etc.

Was born in Puerto de Santa María (Cádiz) in 1966. He qualified as an architect at the Seville School of Architecture (ETSAS) in 1991, coming first in his year. Prizes: Real Maestranza, Excmo. Ayuntamiento de Sevilla. Master's degree in Integrated Architecture Projects. CSA, Fundación Antonio Camuñas, Madrid, 1992-93. Lecturer in Construction in 1995-97 and Contemporary History since 1998 (ETSAS). Co-director of the first master's degree in Design (Pablo de Olavide University, Seville), 2003-2004, and Director of summer courses in Bahía de Cádiz since 2003. In 1993 he formed a Seville-based professional team with F. Javier López Rivera whom he met at the School of Architecture. They have won many competitions and their built work has been awarded numerous prizes by institutions such as the COA of Huelva, FAD Prizes and the 3rd European Biennial on Landscape of Barcelona. Their work has been exhibited and published in various regional, national and international media, including Quaderns, Arquitectura Viva, Bauwelt, ON Diseño, Garten+Landschaft and Detail.





Arquitecta paisatgista, Porto, Portugal. 1992 Doctora en Ciències Aplicades al Medi Ambient, Universitat d'Aveiro, Portugal. 1984 Màster en Arquitectura del Paisatge, Universitat de Massachusetts, Estats Units. 1982 Diplomada en Agronomia, Universitat Tècnica de Lisboa, Portugal. 1982 Diplomada en Arquitectura del Paisatge, Universitat de Lisboa, Portugal. Des de març de 2002 és professora adjunta d'Arquitectura del Paisatge a l'Escola de Ciències (Universitat de Porto); des de 2004 Presidenta de la Fundació Europea per a l'Arquitectura del Paisatge; des de 2004 Vice-presidenta de l'Escola de Ciències (Universitat de Porto); i des de 2004 membre del Consell Científic de l'Agència Europea del Medi Ambient, Copenhagen. Àrees de recerca científica: Ecologia del paisatge, planificació del paisatge, paisatgisme cultural, conservació de la natura i història de l'arquitectura del paisatge. Projectes: Xarxes ecològiques en àrees metropolitanes; planificació i gestió de paisatges culturals; estudis d'impacte ambiental; plans directors per a àrees protegides i àrees costaneres.

Arquitecta paisajista, Porto, Portugal. 1992 Doctora en Ciencias Aplicadas al Medio Ambiente, Universidad de Aveiro, Portugal. 1984 Master en Arquitectura del Paisaje, Universidad de Massachusetts, Estados Unidos. 1982 Diplomada en Agronomía, Universidad Técnica de Lisboa, Portugal. 1982 Diplomada en Arquitectura del Paisaje, Universidad de Lisboa, Portugal. Desde marzo de 2002 es profesora adjunta de Arquitectura del Paisaje en la Escuela de Ciencias (Universidad de Porto); desde 2004 Presidenta de la Fundación Europea para la Arquitectura del Paisaje; desde 2004 Vicepresidenta de la Escuela de Ciencias (Universidad de Porto); y desde 2004 miembro del Consejo Científico de la Agencia Europea del Medio Ambiente, Copenhagen. Áreas de investigación científica: Ecología del paisaje, planificación del paisaje, paisajismo cultural, conservación de la naturaleza e historia de la arquitectura del paisaje. Proyectos: Redes ecológicas en áreas metropolitanas; planificación y gestión de paisajes culturales; estudios de impacto ambiental; planes directores para áreas protegidas y áreas costeras.

Landscape architect, Porto Portugal. 1992 Phd in Sciences Applied to the Environment, University of Aveiro, Portugal. 1984 Master of Landscape Architecture, University of Massachusetts, USA. 1982 Degree in Agronomy, Lisbon Technical University, Portugal. 1982 Degree in Landscape Architecture, Lisbon Technical University, Portugal. Since March 2002 is associate professor of Landscape Architecture in the School of Sciences (Oporto University); since 2004 President of the European Foundation for Landscape Architecture; since 2004 Vice President of the School of Sciences (Oporto University); and since 2000 Member of the Scientific Council of the European Environment Agency, Copenhagen. Scientific areas of research: Landscape ecology, landscape planning, cultural landscape, nature conservation, and history of landscape architecture Projects: Ecological networks in metropolitan areas; Planning and management of cultural landscapes; Environmental Impact Studies; Master Plans for Protected Areas and Coastal Areas.



Neixer el 9. 08.1961 a Courbevoie (França). Paisatgista DPLG (Ecole Nationale Supérieure du Paysage de Versailles, 1987). Professor associat de l'Ecole Nationale Supérieure de La Nature et du Paysage de Blois. Cofundador, amb Catherine Mosbach, i redactor de la revista Pages Paysages. Paisatgista assessor de l'Estat (Loir-et-Cher). Vicepresident de la Federació Francesa del Paisatge. Dirigeix el taller PHUSIS des del 1990. Treballa essencialment en emplaçaments urbans de la regió de París, en barris d'habitatge social i en la integració i condicionament exterior d'equipaments públics escolars, culturals i esportius. Projectes recents: requalificació urbana i paisatgística dels carrers de la zona d'activitats SENIA, prop d'Orly; Requalificació dels espais exteriors del barri de Cuverons a Bagneux; estudi de plantacions a la zona d'activitats de Louvresses a Gennevilliers.

Nació el 9.08.1961 en Courbevoie (França). Paisajista DPLG (Ecole Nationale Supérieure du Paysage de Versailles, 1987). Profesor asociado de la Ecole Nationale Supérieure de La Nature et du Paysage de Blois. Cofundador, con Catherine Mosbach, y redactor de la revista Pages Paysages. Paisajista asesor del Estado (Loir-et-Cher). Vicepresidente de la Federación Francesa del Paisaje. Dirige el taller PHUSIS desde el año 1990. Trabaja esencialmente en emplazamientos urbanos de la región de París, en barrios de vivienda social y en la integración y acondicionamiento exterior de equipamientos públicos escolares, culturales y deportivos. Proyectos recientes: recalificación urbana y paisajística de las calles de la zona de actividades SENIA, cerca de Orly; recalificación de los espacios exteriores del barrio de Cuverons en Bagneux; estudio de plantaciones en la zona de actividades de Louvresses en Gennevilliers.

Was born on 9.08.1961 in Courbevoie (France). He qualified as a Landscape Designer (Ecole Nationale Supérieure du Paysage, Versailles, 1987). He is a part-time lecturer at the Ecole Nationale Supérieure de la Nature et du Paysage in Blois, co-editor and cofounder with Catherine Mosbach of Pages Paysages magazine, State consultant landscape designer (Loir-et-Cher) and Vice President of the Fédération Française du Paysage. He has directed the PHUSIS practice since 1990. He mainly works on urban sites in the Paris region involving social housing districts and the exterior layout of public school, cultural and sports facilities. Recent projects: urban and landscape redevelopment of streets in the SENIA development area near Orly; redevelopment of exterior spaces in Les Cuverons, Bagneux; study of planting in the development area of Les Louvresses, Gennevilliers.

És arquitecte. Està associat amb l'Enric Batlle des de 1981, amb el qual ha desenvolupat diversos projectes d'edificació, planejament i paisatge. La seva obra ha guanyat diferents premis i ha estat objecte de diverses publicacions, havent rebut recentment el premi Europeu de l'Espai Públic Urbà per la recuperació paisatgística de l'antic abocador del Garraf.

Es arquitecto. Está asociado con Enric Batlle desde 1981 con el que ha desarrollado diversos proyectos de edificación, planeamiento y paisaje. Su obra ha ganado diferentes premios y ha sido objeto de diversas publicaciones, habiendo recibido recientemente el premio Europeo del Espacio Público Urbano por la recuperación paisajística del antiguo vertedero del Garraf.

Is an architect. He has worked in association with Enric Batlle since 1981, developing construction, planning and landscape projects. Their work has been awarded various prizes and featured in publications, and they were recently awarded the European Prize for Urban Public Space for the landscape redevelopment of the former Garraf dump.



Sara Bartomeus

Jurat internacional _ Jurado internacional _ International jury

Arquitecta i membre del Comitè organitzador i de seguiment de la Biennal Europea de Paisatge.

Arquitecta y miembro del Comité organizador y de seguimiento.

Architect and member of the Organising and Monitoring committee of the European Biennial of Landscape Architecture.

(Veure informació a Comitè organitzador i de seguiment, pàgina 36-37 / ver información en Comité organizador y de seguimiento, página 36-37 / *seeing information in Organising and Monitoring committee, page 36-37*).



Simposio
Simpòsium
Symposium

ETSAB _ 23-03-06

Kuhn Truninger Landschaftsarchitekten

Ponent _ Ponente _ Speaker

ETSAB

23.03.06 _ 10.45



Richard Truninger. Nascut l'1.10.1965 a Zuric. 1985-1988 University of Applied Sciences Rapperswil. 1989-1992 Associat a Vetsch Nipkow Partner, Zuric. 1993-1996 Participa en diferents concursos com a free lance i amb la col·laboració de diversos arquitectes; treballa en projectes d'horticultura. 1997 Fundació de l'empresa Kuhn Truninger Landschaftsarchi-tekten.

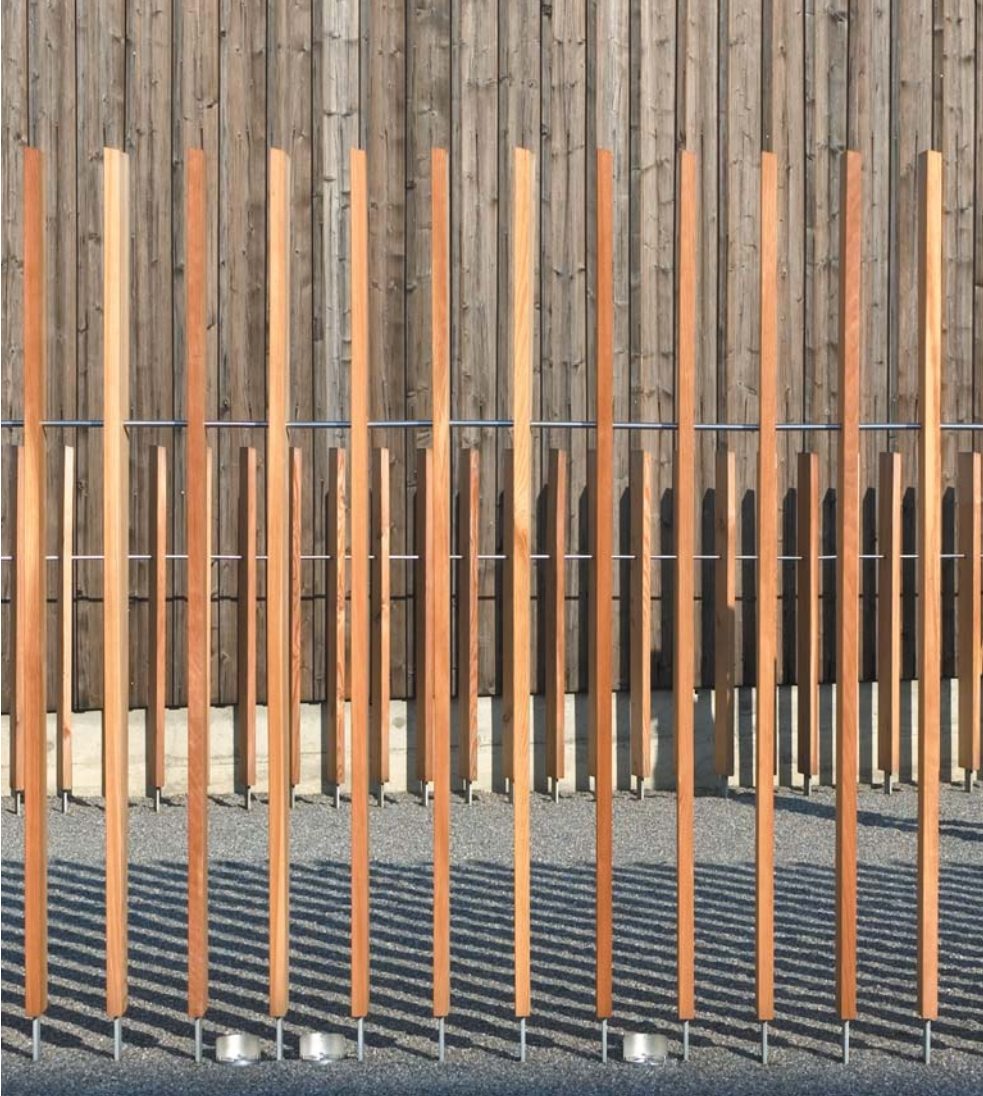
Stephan Kuhn. Nascut l'1.11.1962. 1985-1988 University of Applied Sciences Rapperswil. 1989 Auxiliar del professor Dieter Kienast a la University of Applied Sciences Rapperswil. 1990-1996 Treballa en diferents estudis d'arquitectura del paisatge. 1997 Fundació de l'empresa Kuhn Truninger Landschaftsarchitekten.

Richard Truninger. Nacido el 1.10.1965 en Zurich. 1985-1988 University of Applied Sciences Rapperswil. 1989-1992 Asociado con Vetsch Nipkow Partner, Zurich. 1993-1996 Participa en diferentes concursos como free lance y con la colaboración de diversos arquitectos; trabaja en proyectos de horticultura. 1997 Fundación de la empresa Kuhn Truninger Landschaftsarchitekten.

Stephan Kuhn. Nascut l'1.11.1962. 1985-1988 University of Applied Sciences Rapperswil. 1989-1990 Auxiliar del profesor Dieter Kienast en la University of Applied Sciences Rapperswil. 1990-1996 Trabaja en diferentes estudios de arquitectura del paisaje. 1997 Fundación de la empresa Kuhn Truninger Landschaftsarchitekten.

Richard Truninger. Born 01.10.1965 in Zurich. 1985-1988 University of Applied Sciences Rapperswil. 1989-1992 associate Vetsch Nipkow Partner, Zurich. 1993-1996 freelance with architects in several competitions, working in a horticulture. 1997 Formation of the company Kuhn Truninger Landschaftsarchitekten.

Stephan Kuhn. Born 01.11.1962. 1985-1988 University of Applied Sciences Rapperswil. 1989 assistant of Prof. Dieter Kienast at the University of Applied Sciences Rapperswil. 1990-1996 work in differents landscapearchitecture offices. 1997 Formation of the company Kuhn Truninger Landschaftsarchitekten





Pere Joan Ravetllat Mira és arquitecte. Professor de Projectes a l'ETSAB des del 1982. Màster per la Columbia University de Nova York, 1985. Doctor per la UPC, 1994. És autor de diversos llibres i monografies sobre habitatge. Col·labora professionalment amb Carme Ribas des de 1985 (RQR Arquitectes).

Carme Ribas Seix és arquitecte. Professora de Projectes a l'ETSAB des del 1987 i de Projectes de la titulació de Paisatgisme a l'ETSAB (1998-2001). Arquitecte del Servei d'Elements i Projectes Urbans de l'Ajuntament de Barcelona (1981-1986). Col·labora professionalment amb Pere Joan Ravetllat des de 1985 (RQR Arquitectes).

Pere Joan Ravetllat Mira es arquitecto. Profesor de Proyectos en la ETSAB desde el año 1982. Master por la Columbia University de Nueva York, 1985. Doctor por la UPC, 1994. Es autor de diversos libros y monografías sobre vivienda. Colabora profesionalmente con Carme Ribas desde 1985 (RQR Arquitectes).

Carme Ribas Seix es arquitecta. Profesora de Proyectos en la ETSAB desde el año 1987 y de Proyectos de la titulación de Paisajismo en la ETSAB (1998-2001). Arquitecta del Servicio de Elementos y Proyectos Urbanos del Ayuntamiento de Barcelona (1981-1986). Colabora profesionalmente con Pere Joan Ravetllat desde 1985 (RQR Arquitectes).

***Pere Joan Ravetllat** is an architect. He has lectured in Projects at the ETSAB since 1982. He gained a master's degree at New York's Columbia University in 1985. He qualified as a Doctor of Architecture at the UPC (1994). He is the author of various books and monographs on housing. He has shared a professional practice with Carme Ribas since 1985.*

***Carme Ribas** is an architect. She has lectured in Projects at the ETSAB since 1987 and in Projects on the Landscape Architecture degree course of the ETSAB (1998-2001). She worked as an architect for the Urban Projects and Elements Service of Barcelona City Council (1981-1986). She has shared a professional practice with Pere Joan Ravetllat since 1985 (RQR Arquitectes).*





David Verport és dissenyador de projectes tècnics i supervisor d'execució d'obres. Coautor del projecte de creació d'estanys d'Harnes. Integració paisatgística de l'entorn d'infraestructures (A 16, RN 31). Ordenació de centres urbans (Grenay, Tournai, Templemars, Somain). Ordenació de zones d'activitats (Arras). Integració de l'entorn d'empreses i espais industrials (Dourges, Saint Quentin, plantes depuradores de Neuville en Ferrain i Vervins). Condicionament d'una escola a Linselles. Condicionament de parcs, jardins i zones de lleure (Trith-Saint-Léger, Billy-Montigny). Projectes ambientals (marges del riu Lys à Houplines, creació d'estanys a Villers au Bois). Recuperació de pedreres, erms i espais degradats (Fouquières, Harnes, Noyelles, Dourges, Oignies i Pont sur Sambre).

David Verport es diseñador de proyectos técnicos y supervisor de ejecución de obras. Coautor del proyecto de creación de lagunas de Harnes. Integración paisajística del entorno de infraestructuras (A 16, RN 31). Ordenación de centros urbanos (Grenay, Tournai, Templemars, Somain). Ordenación de zonas de actividades (Arras). Integración del entorno de empresas y espacios industriales (Dourges, Saint Quentin, plantas depuradoras de Neuville en Ferrain y Vervins). Condicionamiento de una escuela en Linselles. Condicionamiento de parques, jardines y zonas de ocio (Trith-Saint-Léger, Billy-Montigny). Proyectos ambientales (márgenes del río Lys à Houplines, creación de lagunas en Villers au Bois). Recuperación de canteras, eriales y espacios degradados (Fouquières, Harnes, Noyelles, Dourges, Oignies y Pont sur Sambre).

David Verport. Technical designer and supervision of building sites Co-author of the Harnes lagoonage project. Landscape design of areas around infrastructures (A 16, RN 31). Town centre planning (Grenay, Tournai, Templemars, Somain, Valenciennes). Hinterland planning (Arras, Wattrelos). Planning of environs of companies and industrial spaces (Dourges, Sollac Mardyck, Saint Quentin, Sewage treatment plans of Neuville en Ferrain and Vervins). Layout of a secondary school in Linselles. Layouts of parks, gardens and recreation areas (Trith-Saint-Léger, Billy-Montigny). Environmental projects (banks of the river Lys in Houplines, lagoonage in Villers au Bois). Planning of quarries, wastelands and run-down spaces (Fouquières, Harnes, Noyelles, Dourges, Oignies and Pont sur Sambre).





El 1981 funden l'Oficina Tècnica d'Estudis de Paisatge LATITUDE NORD. **Gilles Vexlard**. Neix l'11.10.1950 a França. Facultat de Lletres de Nancy - Secció Història i Geografia (1969/1971), diploma de Paisatgisme Dplg, 1979, Ecole Nationale Supérieure d'Horticulture de Versailles - Secció Paisatge (1971-1974). De 1974 a 1980 Exercici professional independent. Des de 1985 Docent de l'Ecole Nationale Supérieure du Paysage de Versailles i des de 2001 Professor. De 1992 a 1998 Paisatgista assessor de la Direcció Departamental (DDE) del Nord i des de 2001 de la DDE de l'Hérault. **Laurence Vacherot**. Neix el 3.07.1951 a França. Curs Charpentier a París (1970-1971); diploma de Paisatgisme Dplg (1979) a l'Escola Nacional Superior d'Horticultura de Versailles. De 1974 a 1975 Oficina de Projectes SESPA (A. Provost). De 1975 a 1977 Encarregada d'estudis d'API, cooperativa de paisatge. Any 2000 Paisatgista de la Comissió d'Emplaçaments, Perspectives i Paisatge de l'Oise.

En 1981 fundan la Oficina Técnica de Estudios de Paisaje LATITUDE NORD. **Gilles Vexlard**. Nace el 11.10.1950 en Francia. Facultad de Letras de Nancy - Sección Historia y Geografía (1969/1971), diploma de Paisajismo Dplg, 1979, Ecole Nationale Supérieure d'Horticulture de Versailles - Sección Paisaje (1971-1974). De 1974 a 1980 Ejercicio profesional independiente. Desde 1985 Docente de la Ecole Nationale Supérieure du Paysage de Versailles i desde 2001 Profesor. De 1992 a 1998 Paisajista asesor de la Dirección Departamental (DDE) del Norte i desde 2001 de la DDE del Hérault. **Laurence Vacherot**. Nace el 3.07.1951 en Francia. Bachillerato opción Filosofía (1970), curso Charpentier en París (1970-1971), diploma de Paisajismo Dplg (1979) en la Escuela Nacional Superior de Horticultura de Versailles. De 1974 a 1975 Oficina de Proyectos SESPA (A. Provost). De 1975 a 1977 Encargada de estudios de API, cooperativa de paisaje. Año 2000 Paisajista de la Comisión de Emplazamientos, Perspectivas y Paisaje del Oise.

*In 1981 founded Latitude Nord a design office. **Gilles Vexlard**. Born 11.10.1950 in France. Arts Faculty of Nancy, History and Geography Section (1969-1971), degree in Landscape Design in 1979 at the l'Ecole Nationale Supérieure d'horticulture in Versailles, Landscape section (1971-1974). From 1974 to 1980 Freelance professional practice. Since 1985 Lecturer at the Ecole nationale supérieure du paysage, Versailles and since 2001 Professor. From 1992 to 1998 Consultant landscape designer to the Direction Départementale du Nord and since 2001 to the DDE de l'Hérault.*

***Laurence Vacherot**. Born 3.07.1951 in France. Baccalaureate, Philosophy section (1970), Carpentry course in Paris (1970-1971), degree in Landscape Design in 1979 at the Ecole Nationale Supérieure d'Horticulture in Versailles. From 1974 to 1975 SESPA design office (A. Provost). From 1975 to 1977 Head of studies, API landscape cooperative. 2000 Landscape designer, Commission des sites, perspectives et Paysage de l'Oise.*





Neix a Badalona el 1965. Arquitecte per l'ETSAV-UPC on ha estat professor visitant (1993-1999), associat de Projectes (2000-2005) i vocal del tribunal Final de Carrera (2004-2005). Convidat a diferents escoles d'arquitectura: Barcelona, Argentina, Itàlia. Actualment és responsable de l'ensenyament d'arquitectura de la URV i professor de Projectes i Expressió Gràfica I i II, a l'Escola d'Arquitectura de Reus-URV. Estudi professional des de 1993. Ha guanyat diversos premis (Premi Joves Arquitectes-AJAC 1996 i Premi Arquitectura Girona 1998) i nombroses distincions (Premis Bonaplata, Premio Internazionale F. Borromini, Biennial Europea de Paisatge, Premis FAD i Biennial Arquitectura Española). Obra publicada a diferents revistes especialitzades: AITIM, Dau, Quaderns, Tectónica, Pasajes, On, Arquitectura Ibérica, Spazio e società. Tesi doctoral: "Arquitecturas espontànees: Reflexions sobre constants en Arquitectu-ra", 1999.

Nació en Badalona en 1965. Arquitecto por la ETSAV-UPC donde ha sido profesor visitante (1993-1999), asociado de Proyectos (2000-2005) y vocal del tribunal Final de Carrera (2004-2005). Invitado en diferentes escuelas de arquitectura: Barcelona, Argentina, Italia. Actualmente es responsable de enseñanza de arquitectura de la URV y profesor de Proyectos y Expresión Gráfica I y II, en la Escuela de Arquitectura de Reus-URV. Estudio profesional desde 1993. Ha ganado diversos premios (Premio Jóvenes Arquitectos-AJAC 1996 i Premio Arquitectura Girona 1998) y numerosas distinciones (Premios Bonaplata, Premio Internazionale F. Borromini, Biennial Europea de Paisaje, Premios FAD y Biennial Arquitectura Española). Obra publicada en diferentes revistas especializadas: AITIM, Dau, Quaderns, Tectónica, Pasajes, On, Arquitectura Ibérica, Spazio e società. Tesis doctoral: "Arquitecturas espontáneas: Reflexiones sobre constantes en Arquitectura", 1999.

Born in Badalona in 1965. Toni Gironès qualified as an architect at the ETSAV-UPC, where he has been visiting lecturer (1993-99), part-time lecturer in Projects (2000-05) and a member of the end-of-course jury (2004-05). He has been invited lecturer at various schools of architecture: in Barcelona, Argentina and Italy. He is currently head of Architectural Education at the URV and lecturer in Projects and Graphic Expression I and II at the School of Architecture in Reus (URV). He has had a professional practice since 1993. He has won several prizes (AJAC Young Architects Prize 1996, Girona Architecture Prize 1998) and numerous distinctions (Bonaplata Prizes, F. Borromini International Prize, European Landscape Biennial, FAD Prizes, Spanish Architecture Biennial). Work published in the specialist press: AITIM, Dau, Quaderns, Tectónica, Pasajes, On, Arquitectura Ibérica, Spazio e società. Doctoral thesis: 'Spontaneous Architectures: Reflections on constants in Architecture', 1999.





Bart Brands (21.03.1962). Començà treballant al Departament d'Espais Verds i Educació Mediambiental de La Haia, posteriorment a l'estudi Bakker & Bleeker (B+B) i per compte pròpia. Ha estat membre del jurat de diversos concursos i tutor visitant a les universitats de Viena, Zuric i Berlín. És professor adjunt de l'RMIT University (Melbourne). Sylvia Karres (7.06.1956). Va començar treballant per a la firma Maas, Posteriorment per a Bakker and Bleeker (B+B) i per compte pròpia. Ha estat tutora visitant a la Technological University de Delft, a l'Hogeschool voor de Kunsten d'Utrecht, a l'Academie van Bouwkunst d'Amsterdam/Maastricht. Exerceix com a docent a la University of Agriculture de Wageningen.

El 1997 es van associar formant Karres en Brands, els seus treballs han estat publicats en diverses revistes especialitzades d'Europa, Àsia, els Estats Units i Austràlia.

Bart Brands (21.03.1962) comenzó trabajando en el Departamento de Espacios Verdes y Educación Medioambiental de La Haya, posteriormente en el estudio Bakker & Bleeker (B+B) y por cuenta propia. Ha sido miembro del jurado de diversos concursos y tutor visitante en las universidades de Viena, Zurich y Berlín. Es profesor adjunto de la RMIT University (Melbourne). Sylvia Karres (7.06.1956) comenzó trabajando para la firma Maas, posteriormente en Bakker and Bleeker (B+B) y por cuenta propia. Ha sido tutora visitante en la Technological University de Delft, en la Hogeschool voor de Kunsten de Utrecht, en la Academie van Bouwkunst de Amsterdam/Maastricht. Ejerce como docente en la University of Agriculture de Wageningen.

En 1997 se asociaron formando Karres en Brands, sus trabajos han sido publicados en diversas revistas especializadas de Europa, Asia, Estados Unidos y Australia.

Bart Brands (21.03.1962). He began working for the city of the Hague, department of green space and environmental education, later with bureau Bakker & Bleeker (B+B), and then as Bureau Bart Brands. He has been a jury member for several competitions, and a visiting tutor at universities in Vienna, Zürich and Berlin. Now he is adjunct Professor at RMIT University (Melbourne). Sylvia Karres (07.06.1956) She began working for bureau Maas, afterwards with bureau Bakker and Bleeker (B+B), and then as bureau Sylvia Karres. Sylvia has been visiting tutor at the TU (Delft), Hogeschool voor de Kunsten (Utrecht), , Academie van Bouwkunst (Amsterdam/Maastricht) and currently at the University of Agriculture in Wageningen.

In 1997 they formed Karres en Brands, they work is published in numerous professional journals, across Europe, Asia, the U.S.A. and Australia.



RCR Aranda Pigem Vilalta, arquitectes

Ponent _ Ponente _ Speaker

ETSAB

23.03.06 _ 16.45



Finalitzen els seus estudis a l'ETSAB el 1987 i des de 1988 treballen junts, sota el nom de RCR ARQUITECTES a Olot. Des del 1989 són assessors del Parc Natural de la zona volcànica de la Garrotxa i han estat professors d'Urbanisme i Arquitectura del Paisatge (Vilalta) a l'ETSAB; de Projectes (Pigem) a l'ETSAB i l'ETSAB; i actualment de Projectes de Paisatge a la titulació de Paisatgisme (Pigem) a l'ETSAB. Han guanyat diferents concursos nacionals i la seva obra ha rebut nombroses distincions, destacant dues obres finalistes als premis de la Unió Europea Mies van der Rohe i cinc premis FAD. Són Premi Nacional de Cultura en Arquitectura 2005 de la Generalitat de Catalunya. Han participat en nombroses exposicions internacionals com el III Saló Internacional de l'Arquitectura a París; el XVIII Congrés de la UIA a Chicago; la Biennal de Venècia, etcètera. Les seves exposicions individuals han estat al Japó, Espanya i Alemanya. Estan participant en On-Site: New Architecture in Spain a Nova York. Són autors d'assaigs i articles sobre arquitectura i paisatge, conferenciant en distintes ciutats espanyoles i a l'estranger i la seva obra ha estat àmpliament publicada en llibres i revistes.

Acabaron sus estudios en la ETSAB en 1987 y desde 1988 trabajan juntos, bajo el nombre de RCR ARQUITECTES en Olot. Desde el año 1989 son asesores del Parque Natural de la zona volcánica de la Garrotxa y han sido profesores de Urbanismo y Arquitectura del Paisaje (Vilalta) en la ETSAB; de Proyectos (Pigem) en la ETSAB y la ETSAB; y actualmente de Proyectos de Paisaje en la titulación de Paisajismo (Pigem) en la ETSAB. Han ganado distintos concursos nacionales y su obra ha recibido numerosas distinciones, destacando dos obras finalistas en los premios de la Unión Europea Mies van der Rohe y cinco premios FAD. Son Premio Nacional de Cultura en Arquitectura 2005 de la Generalitat de Catalunya. Han participado en numerosas exposiciones internacionales como el III Salón Internacional de la Arquitectura en París; el XVIII Congreso de la UIA en Chicago; la Bienal de Venecia, etc. Sus exposiciones individuales han estado en Japón, España y Alemania. Están participando en On-Site: New Architecture in Spain en Nueva York. Son autores de ensayos y artículos sobre arquitectura y paisaje, conferenciantes en distintas ciudades españolas y en el extranjero y su obra ha sido ampliamente publicada en libros y revistas.

They completed their studies at the ETSAB in 1987 and have been working together since 1988 as RCR ARQUITECTES in Olot. They have served as advisers to the La Garrotxa Volcanic Area Natural Park since 1989. Vilalta has worked as a lecturer in Urban Development and Landscape Architecture at the ETSAB. Pigem has lectured in Projects at the ETSAB and ETSAB and is currently a lecturer in Landscape Projects on the Landscaping graduate course at the ETSAB. They have won a number of competitions Spain-wide and have received recognition for their work on numerous occasions, with two of their projects shortlisted as finalists in the European Union Mies van der Rohe Awards. They have also won five FAD prizes and the 2005 National Prize for Culture in Architecture awarded by the Generalitat de Catalunya. They have shown work in numerous international exhibitions, including the third Sa-lon International de l'Architecture in Paris, the eighth UIA Congress in Chicago and the Venice Biennale. Individual exhibitions of their work have been held in Japan, Spain and Germany. Their work appears in the "On-Site: New Architecture in Spain" exhibition currently on public view in New York. They have written essays and articles on architecture and the landscape and have given talks in various cities in Spain and abroad. In addition, their work has been widely published in books and journals.





Neix el 1964 a Ljubljana, Eslovènia. És arquitecta paisatgista i teòrica del disseny paisatgístic. Llicenciada en Arts Liberals per la University of Ljubljana el 1990; el 1992 màster d'Arquitectura Paisatgística en Disseny Urbà a la Graduate School of Design, Harvard University, i el 1996 doctorat per la University of Ljubljana. Ha presentat la seva obra en diferents exposicions individuals i col·lectives, tant al seu país com a l'estranger; i ha estat guardonada amb diversos premis, com ara l'International Piranesi Recognition 1998, l'International Piranesi Award 2002, i el 2003, el PleĐnik National Architectural Award. És membre de l'Associació d'Arquitectes Paisatgistes d'Eslovènia i participa activament en la xarxa d'escoles europees d'arquitectura paisatgística Le:Notre. El 1998 va publicar el llibre *Landscape as a National Symbol*. Actualment, treballa com a professora de disseny paisatgístic al Department of Landscape Architecture, Biotechnical Faculty, University of Ljubljana.

Nació en 1964 en Ljubljana, Eslovenia. Es arquitecta paisajista y teórica del diseño paisajístico. Licenciada en Artes Liberales en 1990 por la University of Ljubljana; en 1992 master de Arquitectura Paisajística en Diseño Urbano en la Graduate School of Design, Harvard University, y en 1996 doctorado por la University of Ljubljana. Ha presentado su obra en diferentes exposiciones individuales y colectivas, tanto en su país como en el extranjero, y ha sido galardonada con diversos premios, como el International Piranesi Recognition 1998, el International Piranesi Award 2002, y en 2003 el PleĐnik National Architectural Award. Es miembro de la Asociación de Arquitectos Paisajistas de Eslovenia y participa activamente en la red de escuelas europeas de arquitectura paisajística Le:Notre. En 1998 publicó el libro *Landscape as a National Symbol*. Actualmente, trabaja como profesora de diseño paisajístico en el Department of Landscape Architecture, Biotechnical Faculty, University of Ljubljana.

*Born in 1964 in Ljubljana, Slovenia, is a landscape architect and theorist of landscape design. She graduated in 1990 from the University of Ljubljana, master's degree in 1992 at the Graduate School of Design, Harvard University, and Doctorate in 1996 at the University of Ljubljana. She has shown her work in several individual and group exhibitions at home and abroad and won several awards, including the International Piranesi Prize in 1998 and in 2002, and the PleĐnik National Architecture Award 2003. She is a member of the Slovenian Association of Landscape Architects and is active in the Le:Notre network of European landscape architecture schools. In 1998 she published the book *Landscape as a national symbol*. She currently teaches Landscape Design in the Department of Landscape Architecture of the Biotechnical Faculty at the University of Ljubljana.*



Wolfrum+Janson, Architektur+Stadtplanung

Ponent _ Ponente _ Speaker

ETSAB

23.03.06 _ 18.00



Sophie Wolfrum. Llicenciada en Planificació Urbanística per la Universitat de Dortmund. Examen oficial d'Estat en Urbanisme. Pràctica administrativa a Tanzània i Alemanya. Des de 2003 treballa a la Càtedra d'Urbanisme i Planificació Regional de la Universitat Tècnica de Munic. És membre de l'associació SRL i de l'Acadèmia Alemanya d'Urbanisme i Planificació Regional.

Alban Janson. Llicenciat en Arquitectura a Darmstadt i Karlsruhe. Llicenciat en Belles Arts a Frankfurt. Des de 1994 és professor de Principis Arquitectònics a la Universitat de Karlsruhe. Llibres publicats (amb Thorsten Bürklin): *Auftritte/Scenes* (Escenes), *Interaktionen mit dem architektonischen Raum: Die Campi Venedigs* (Interaccions amb l'espai arquitectònic: els camps de Venècia), *Basel Berlin Boston 2002* (Basilea Berlín Boston 2002). Des del 1989 treballen associats en un estudi d'arquitectura i urbanisme a Karlsruhe.

Sophie Wolfrum. Licenciada en Planificación Urbanística por la Universidad de Dortmund. Exámen oficial de Estado en Urbanismo. Práctica administrativa en Tanzania y Alemania. Desde 2003 trabaja en la Cátedra de Urbanismo y Planificación Regional de la Universidad Técnica de Munich. Es miembro de la asociación SLR y de la Academia de Urbanismo y Planificación Regional.

Alban Janson. Licenciado en Arquitectura en Darmstadt y Karlsruhe. Licenciado en Belles Arts en Frankfurt. Desde 1994 es profesor de Principios Arquitectónicos en la Universidad de Karlsruhe. Libros publicados (con Thorsten Bürklin): *Auftritte/Scenes* (Escenas). *Interaktionen mit dem architektonischen Raum: Die Campi Venedigs* (Interacciones con el espacio arquitectónico: los campos de Venecia). *Basel Berlin Boston 2002* (Basilea Berlín Boston 2002). Desde 1989 trabajan asociados en un estudio de arquitectura y urbanismo en Karlsruhe.

Sophie Wolfrum studied Territorial Planning at the University of Dortmund. She took state examinations in Town Planning and had administrative experience in Tanzania and Germany. Since 2003 has worked at the Chair for Town and Regional Planning at the TU in Munich. She is a member of the SRL and the German Academy for Town and Country Planning.

Alban Janson studied Architektur in Darmstadt and Karlsruhe, and the Fine Arts in Frankfurt. Since 1994, he has been Professor of the Theory of Architecture at the University of Karlsruhe (TH). Publication (with Thorsten Bürklin): *Auftritte/Scenes. Studies of Architectural Space: the Campi of Venice*. Birkhauser Verlag, 2002. Since 1989, they have worked in the Büro für Architektur und Stadtplanung in Karlsruhe.





Walter Vetsch (1951). Architecte diplômé en Paysatgisme per la Bund Schweizer Landschaft-sarchitekten und Landschaft-sarchitektinnen / Société suisse des ingénieurs et architectes (BSLA SIA) de Zurich. Paysatgisme a l'Escola Tècnica Superior de Rapperswil, llicenciat el 1975. 1976-1978 Col·laborador a Wolf Hunziker Landscape architects AG (Basilea). 1979-1983 Col·laborador a Stöckli and Kienast Landscape architects AG (Wettingen). 1984 Fundador de Walter Vetsch Landscape architects BSLA. **Beat Nipkow** (1960). Architecte diplômé en Paisatgisme per la Bund Schweizer Landschaft-sarchitekten und Landschaftsarchitektinnen / Société suisse des ingénieurs et architectes (BSLA SIA) de Zurich. Paysatgisme a l'Escola Tècnica Superior de Rapperswil, llicenciat el 1984. 1995-1995 Col·laborador extern i associat a Walter Vetsch Landscape architects BSLA. Des del 1996 són socis de Vetsch Nipkow Partner AG, Landscape architects BSLA SIA (Zurich).

Walter Vetsch (1951). Arquitecto diplomado en Paisajismo por la Bund Schweizer Landschaftsarchitekten und Landschaftsarchitektinnen / Société suisse des ingénieurs et architectes (BSLA SIA) de Zurich. Paisajismo en la Escuela Técnica Superior de Rapperswil, licenciado en 1975. 1976-1978 Colaborador en Wolf Hunziker Landscape architects AG (Basilea). 1979-1983 Colaborador en Stöckli and Kienast Landscape architects AG (Wettingen). 1984 Fundador de Walter Vetsch Landscape architects BSLA. **Beat Nipkow** (1960). Arquitecto diplomado en Paisajismo por la Bund Schweizer Landschaftsarchitekten und Landschaftsarchitektinnen / Société suisse des ingénieurs et architectes (BSLA SIA) de Zurich. Paisajismo en la Escuela Técnica Superior de Rapperswil, licenciado en 1984. 1995-1996 Colaborador externo y asociado en Walter Vetsch Landscape architects BSLA. Desde 1996 son socios de Vetsch Nipkow Partner AG, Landscape architects BSLA SIA (Zurich).

Walter Vetsch (1951). Dipl. Landscape architect BSLA SIA, Zürich. Landscape architecture at the HSR High Technical School of Rapperswil, graduation in 1975. 1976-1978 Collaborator at Wolf Hunziker Landscape architects AG, Basel. 1979-1983 Collaborator at Stöckli and Kienast Landscape architects AG, Wettingen, Switzerland. 1984 Foundation of Walter Vetsch Landscape architects BSLA, Zürich. **Beat Nipkow** (1960). Dipl. Landscape architect BSLA SIA, Küssnacht. Landscape architecture at the HSR High Technical School of Rapperswil, graduation in 1984. 1995-1997 Collaborator and associated collaborator at Walter Vetsch Landscape architects BSLA, Zürich. Since 1996 they're partners of Vetsch Nipkow Partner AG, Landscape architects BSLA SIA, Zürich.



COAC _ 24.03.06



Va néixer el 6 de setembre de 1972. Va estudiar Arquitectura a França i es va titular l'any 1998.

Treballa com a consultor independent en arquitectura, ordenació urbana, disseny d'exposicions, etcètera. Està preparant la tesi doctoral en història de l'art a la Universitat de París I Panthéon Sorbonne sobre el tema The reception of Learning from Las Vegas, un llibre de Robert Venturi, Denise Scott Brown i Steven Izenour. És professor de Disseny i d'Història a l'École Nationale Supérieure d'Architecture de Versailles.

Escriu articles sobre crítica arquitectònica per a diverses revistes, com ara Werk, Bauen+Wohnen, AMC, Le Visiteur, EAV i D'architectures.

Nació el 6 de septiembre de 1972. Estudió Arquitectura en Francia y se va tituló el año 1998.

Trabaja como consultor independiente en arquitectura, ordenación urbana, diseño de exposiciones, etc. Está preparando la tesis doctoral en historia del arte en la Universidad de París I Panthéon Sorbonne sobre el tema The reception of Learning from Las Vegas, un llibre de Robert Venturi, Denise Scott Brown i Steven Izenour. Es profesor de Diseño y de Historia en la École Nationale Supérieure d'Architecture de Versailles.

Escribe artículos sobre crítica arquitectónica para diversas revistas, como Werk, Bauen+Wohnen, AMC, Le Visiteur, EAV y D'architectures.

Born: September 6, 1972. Graduated as Architect in France, in 1998.

Working as independent consultant for architecture, town planning, design exhibition, etc. Preparing a doctorate thesis in Art History at Université Paris I Panthéon Sorbonne. Theme: The reception of Learning from Las Vegas, a book by Robert Venturi, Denise Scott Brown and Steven Izenour. Teaching design and history in Ecole nationale supérieure d'architecture de Versailles.

Writing as architecture critic for various magazine (Werk, Bauen+Wohnen, AMC, Le Visiteur, EAV, D'architectures)





Neix l'any 1960 a Villemomble. Viu i treballa a París. 1978-81 Villa Arson, Niça. 1982-87 Escola Nacional Superior de Paisatge, Versailles. Paisagista DPLG. Professor associat de l'Escola Nacional de Paisatge de Versailles (ENSP) des de l'any 1995. Professor encarregat de curs de l'Escola d'Arquitectura i Paisatge de Lille des de l'any 2005. Professor d'Art a l'Escola d'Architecture de Versailles des de l'any 2004. Exposicions personals (selecció): Paintings and works on papers, Bruno Marina Gallery, Nova York, Estats Units; 2005 Galerie Bernard Jordan, París; 2004 Malerei amb Bertold Mathes, Alemanya i França; 2002 Taché-Lévy Gallery, Brussel·les, Bèlgica; 2002 Un peu de temps pur, amb Marian Breedveld, Frac de Haute-Normandie, França; 2001 Abbaye Saint-André, Centre d'art contemporain, Meymac; 2001 Les absences du modelleur, Villa Arson, Niça, 1994-95.

Nació el año 1960 en Villemomble. Vive y trabaja en París. 1978-81 Villa Arson, Niza. 1982-87 Escuela Nacional Superior de Paisaje, Versailles. Paisajista DPLG. Profesor asociado de la Escuela Nacional de Paisaje de Versailles (ENSP) desde el año 1995. Profesor encargado de curso de la Escuela de Arquitectura y Paisaje de Lille desde el año 2005. Profesor de Arte en la Escuela de Arquitectura de Versailles desde el año 2004.

Exposiciones personales (selección): Paintings and works on papers, Bruno Marina Gallery, Nueva York, Estados Unidos; 2005 Galerie Bernard Jordan, París; 2004 Malerei amb Bertold Mathes, Alemania y Francia; 2002 Taché-Lévy Gallery, Bruselas, Bélgica; 2002 Un peu de temps pur con Marian Breedveld, Frac de Haute-Normandie, Francia; 2001 Abbaye Saint-André, Centre d'art contemporain, Meymac; 2001 Les absences du modelleur, Villa Arson, Niza, 1994-95.

Was born in Villemomble in 1960. He lives and works in Paris. 1978-81 Villa Arson, Nice. 1982-87 Ecole Nationale Supérieure du Paysage, Versailles. Chartered landscape architect. Part-time lecturer at the Ecole Nationale Supérieure du Paysage de Versailles (ENSP), since 1995. Senior lecturer at the School of Architecture and Landscape in Lille, since 2005. Lecturer in art at the Ecole d'Architecture de Versailles, since 2004.

Exhibitions (selection): Paintings and works on papers, Bruno Marina Gallery, New York, USA; 2005 Galerie Bernard Jordan, Paris; 2004 Malerei with Bertold Mathes, Germany and France; 2002 Taché-Lévy Gallery, Brussels, Belgium; 2002 Un peu de temps pur, with Marian Breedveld, Frac de Haute-Normandie, France; 2001 Abbaye Saint-André, Centre d'art contemporain, Meymac; 2001 Les absences du modelleur, Villa Arson, Nice, 1994-95.





Arquitecte. Nascut el 1957. Director creatiu i soci fundador d'SLA A/S (Copenhague). Fundat per Stig L. Andersson el 1994, SLA és un dels estudis arquitectònics líders dels països escandinaus en el camp de la planificació d'espais i paisatges. Ha guanyat nombrosos concursos tant a Dinamarca com en altres països, entre els quals destaquen el pla director del parc esportiu Valby (Copenhague), el centre de la ciutat de Bjørnvika (Oslo), les noves places de Frederiksberg (Copenhague), el paisatge de la instal·lació per a elefants (Zoo de Copenhague) i el parc Ankar (Malmö). Ha publicat llibres i articles sobre planificació urbana i paisatgística i ha exposat els seus treballs a Dinamarca i en mostres internacionals. El 2002 va rebre el Premi al Paisatge Europeu i la Medalla Eckersberg de la Reial Acadèmia Danesa.

Arquitecto. Nacido en 1957. Director creativo y socio fundador de SLA A/S (Copenhague). Fundado por Stig L. Andersson en 1994, SLA es uno de los estudios arquitectónicos líderes de los países escandinavos en el campo de la planificación de espacios y paisajes. Ha ganado numerosos concursos tanto en Dinamarca como en otros países, entre los que destacan el plan director del parque deportivo Valby (Copenhague), el centro de la ciudad de Bjørnvika (Oslo), las nuevas plazas de Frederiksberg (Copenhague), el paisaje de la instalación para elefantes (Zoo de Copenhague) y el parque Ankar (Malmö). Ha publicado libros y artículos sobre planificación urbana y paisajística y ha expuesto sus trabajos en Dinamarca y en muestras internacionales. En 2002 recibió el Premio al Paisajismo Europeo y la Medalla Eckersberg de la Real Academia Danesa.

Architect. Born in 1957. Founding Creative Director and Partner of SLA A/S, Copenhagen. Founded by Stig L. Andersson in 1994 SLA ranks among the leading Scandinavian architectural practices in site and landscape planning. The office has won numerous competitions in Denmark and abroad such as Master plan for Valby Sports Park, Copenhagen, Bjørnvika city centre, Oslo; Frederiksberg's New Squares, Copenhagen; Elephants landscape, Copenhagen Zoo and Ankar Park, Malmö. He has published books and articles on landscape and urban planning and exhibited in Denmark and internationally. In 2002 he was awarded both the European Landscape Award and the Royal Danish Academy's Eckersberg Medal.





És paisatgista. Va cursar la llicenciatura en Arquitectura i un màster de Recerca en el camp del Disseny al Royal Melbourne Institute of Technology (RMIT) d'Austràlia. Ha fet pràctiques a Aspect Melbourne, on ha treballat com a director de disseny fins a l'any 2003, és cofundador d'Aspect Sydney. Ha estat professor de l'RMIT fins al 2004, on ha impartit classes de Disseny i d'Història i Teoria del Disseny, examinador a la Universitat de Nova Gal·les del Sud (Austràlia) i a la UNITEC (Nova Zelanda) i director de recerca a la Universitat d'Austràlia Occidental. Actualment està preparant el doctorat sobre el "canvi" en l'arquitectura paisatgística a la Universitat de Queensland. Escriu regularment sobre projectes paisatgístics contemporanis a Monument, Architecture Australia i Architectural Review Australia. El 2004 va escriure, en col·laboració amb Jessica Blood, The MESH Book: Landscape & Infrastructure, publicat per RMIT Press. Recentment, ha estat redactor convidat per al número 95 d'Architectural Review (Austràlia).

Es paisajista. Cursó la llicenciatura en Arquitectura y un master de Investigación en el campo del Diseño en el Royal Melbourne Institute of Technology (RMIT) de Australia. Ha realizado prácticas en Aspect Melbourne, donde ha trabajado como director de diseño hasta el año 2003, es cofundador de Aspect Sydney. Ha sido profesor del RMIT hasta 2004, en el que ha impartido clases de Diseño y de Teoría del Diseño, examinador en la Universidad de Nueva Gales del Sur (Australia) y a la UNITEC (Nueva Zelanda) y director de investigación en la Universidad de Australia Occidental. Actualmente está preparando el doctorado sobre el "cambio" en la arquitectura paisajística en la Universidad de Queensland. Escribe regularmente sobre proyectos paisajísticos contemporáneos en Monument, Architecture Australia y Architectural Review Australia. En 2004 escribí, en colaboración con Jessica Blood, The MESH Book: Landscape & Infrastructure, publicado por RMIT Press. Recientemente, ha sido redactor invitado para el número 95 de Architectural Review (Australia).

Is a landscape architect. He graduated from RMIT, Australia, with both a Bachelor's and a Master's research degree (by design). He practiced with Aspect Melbourne until 2003, where he was Design Manager; and co-founder of Aspect Sydney. He was a Senior Lecturer at RMIT until 2004, teaching design and history & theory. He has been an examiner for University of New South Wales, Australia and UNITEC, New Zealand and a Research Fellow at University of Western Australia. He is currently undertaking his PhD at the University of Queensland, concerning "change" in landscape architecture. He writes regularly for Monument, Architecture Australia and Architectural Review Australia, about contemporary landscape projects. In 2004, a book he co-edited with Jessica Blood, The MESH Book: Landscape & Infrastructure, was published by RMIT Press. Recently, he was guest editor for issue 95 edition of Architectural Review Australia.





Pascal Convert és artista plàstic. El 1989 va ser alumne intern de Villa Médicis. Georges Didi-Huberman ha escrit un llibre sobre la seva obra (*La demeure, la souche*, 1998). Va ser artista invitats a l'Studio National du Fresnoy el 1999. El 2000 va fundar amb diversos artistes, universitaris i tècnics de televisió una associació per "filmar el treball de l'art" (*Artistes & Associés*). Ha mostrat la seva obra en nombroses exposicions: Museu Louisiana, Copenhague (en el marc de l'exposició Jean Nouvel), 2005; *De Mémoire, Le Fresnoy*, Studio National des Arts, Tourcoing, 2003 (comissari: Philippe Dagen); *L'empreinte*, Mnam, Centre Georges Pompidou, París, 1997 (comissari: Georges Didi-Huberman). Compta amb una àmplia filmografia: 1997, 2003, 2004 *Direct Indirect*. Instal·lació de vídeo; 2005 *La Madone de Bentahla*, documental 52 mn; 2005 *L'Alpeh*, sobre l'imaginari filmic de Jean Nouvel, seguit d'una conversa Bernard Stiegler-Jean Nouvel, encàrrec del Museu Louisiana, Dinamarca.

Es artista plástico. En 1989 fue alumno interno de Villa Médicis. Georges Didi-Huberman ha escrito un libro sobre su obra (*La demeure, la souche*, 1998). Fue artista invitado en el Studio National du Fresnoy en 1999. En 2000 fundó con diversos artistas, universitarios y técnicos de televisión una asociación para "filmar el trabajo del arte" (*Artistes & Associés*). Ha mostrado su obra en numerosas exposiciones: Museo Louisiana, Copenhague (en el marco de la exposición Jean Nouvel), 2005; *De Mémoire, Le Fresnoy*, Studio National des Arts, Tourcoing, 2003 (comisario: Philippe Dagen); *L'empreinte*, Mnam, Centro Georges Pompidou, París, 1997 (comisario: Georges Didi-Huberman). Cuenta con una amplia filmografía: 1997, 2003, 2004 *Direct Indirect*, Instalación de vídeo; 2005 *La Madone de Bentahla*, documental 52 mn; 2005 *L'Alpeh*, sobre el imaginario filmico de Jean Nouvel, seguido de una conversación Bernard Stiegler-Jean Nouvel, encargo del Museo Louisiana, Dinamarca.

Pascal Convert is a plastic artist. In 1989, he was artist in residence at the Villa Medici. Georges Didi-Huberman has written a book on his work (La demeure, la souche, 1998). He was guest artist at the Studio National du Fresnoy in 1999. In 2000, he, together with a group of artists, students, academics and TV technicians, founded the Artistes & Associés association to "film the work of art". He has shown work in numerous exhibitions: Louisiana Museum, Copenhagen. (As part of the Jean Nouvel exhibition) 2005; De Mémoire, Le Fresnoy, Studio National des Arts, Tourcoing (Curator: Philippe Dagen); 2003 L'empreinte, Mnam, Centre Georges Pompidou, Paris (Curator: Georges Didi-Huberman), 1997 His extensive filmography: 1997, 2003, 2004 Direct Indirect, Video installation; 2005 La Madone de Bentahla, documentary, 52 min; 2005 L'Alpeh, on the filmic imaginary of Jean Nouvel, followed by an interview between Bernard Stiegler-Jean Nouvel, Commissioned by the Louisiana Museum, Copenhagen.





Botànic i autodidacte. Enginyer DPE, director del Jardin des plantes de Nantes, president honorari de jardins botànics de França i dels països francòfons, vicepresident de la Societat de Ciències Naturals de l'Oest de França, membre del Consell Científic del Conservatori Botànic Nacional de Brest, membre del Consell Científic del Patrimoni Natural del País del Loira. Ha fet diversos treballs de recerca sobre cianobacteris i briòfits (guardonat per la Fondation de France) i sobre epífits tropicals (Premi Especial del Jurat Científic de Sciences et vie / Leitz). Ha participat en una missió per a l'estudi de cianobacteris epífits al Camerun i en missions de cooperació amb el Jardí Botànic Martín Cárdenas de Bolívia. És autor d'estudis i publicacions sobre diagnòstic paisatgístic i determinació del valor biològic d'un emplaçament. Ha donat conferències i impartit cursos en diverses universitats.

Botánico y autodidacta. Ingeniero DPE, director del Jardin des plantes de Nantes, presidente honorario de jardines botánicos de Francia y de los países francófonos, vicepresidente de la Sociedad de Ciencias Naturales del Oeste de Francia, miembro del Consejo Científico del Conservatorio Botánico Nacional de Brest, miembro del Consejo Científico del Patrimonio Natural del País del Loira. Ha realizado diversos trabajos de investigación sobre cianobacterios y briófitos (guardonat per la Fondation de France) i sobre epífits tropicals (Premio Especial del Jurado Científico de Sciences et vie / Leitz). Ha participado en una misión para el estudio de cianobacterios epífitos en el Camerun y en misiones de cooperación con el Jardín Botánico Martín Cárdenas de Bolivia. Es autor de estudios y publicaciones sobre diagnósticos paisajísticos y determinación del valor biológico de un emplazamiento. Ha dado conferencias e impartido cursos en diversas universidades.

Claude Figureau is a botanist and autodidact. He is an engineer, Director of the Jardin des plantes de Nantes, Honorary President of Jardins botaniques de France et des pays Francophones, Vice President of the Société des Sciences naturelles de l'Ouest de la France, and member of the Conseil scientifique du Conservatoire Botanique National de Brest and the Conseil scientifique du patrimoine naturel des pays de la Loire. He has carried out numerous projects on the cyanobacteria and bryophytes (Prize of the Fondation de France) and tropical epiphytes (Special prize of the Jury scientifique de Sciences et vie / Leitz). He took part in a mission to the peaks of the Cameroon and cooperation projects in Bolivia, in the Martin Cardenas botanical garden. He has produced works and publications on landscape diagnosis and determining the biological value of a site. Conferences and courses at various universities.



Neixel 1964 a Holanda. Paisatgisme / International Agrarian Highschool Larenstein Boskoop. Llicenciat en Paisatgisme. Arquitectura, urbanisme / Academy for Architecture, Rotterdam. Llicenciat en Arquitectura i Urbanisme.

1995-actualitat: propietari i director de juurlink en geluk paisatgisme i urbanisme (1993). 1993-1994: arquitecte al Departament de Planificació Urbana d'Amsterdam. 1990-1993: projectista a West 8 landscape architects de Rotterdam. 1989: projectista a la Floriade de Zoetermeer. 1999-2004: Professor de l'Academy for Architecture Rotterdam, Amsterdam. 1995-2000 Professor invitat en diverses universitats (Rotterdam, Amsterdam, Wageningen, Velp, Gant, Londres). Participació en simpòsiums.

Nace el año 1964 en Holanda. Paisajismo / International Agrarian Highschool Larenstein Boskoop. Licenciado en Paisajismo. Arquitectura, urbanismo / Academy for Architecture, Rotterdam. Licenciado en Arquitectura y Urbanismo.

1995-actualidad propietario y director de juurlink en geluk paisajismo y urbanismo (1993). 1993-1994: arquitecto del Departamento de Planificación Urbana de Amsterdam. 1990-1993: proyectista en West 8 landscape architects de Rotterdam. 1989: proyectista en la Floriade de Zoetermeer. 1999-2004: Profesor de la Academy for Architecture Rotterdam, Amsterdam. 1995-2000: Profesor invitado en diversas universidades (Rotterdam, Amsterdam, Wageningen, Velp, Gant, Londres). Participación en simposios.

Born in 1964 in the Netherlands. Landscape designer / International Agrarian Highschool Larenstein Boskoop graduated in landscape design. Architect, urbanism/ Academy for Architecture, Rotterdam graduated in architecture and urbanism.

1995-now: owner/director of juurlink en geluk landscape and urbanism (1993). 1993-1994: architect at the department of urban planning in Amsterdam. 1990-1993: designer at West 8 landscape architects in Rotterdam. 1989: designer at the Floriade in Zoetermeer.

1999-2004: Teaches at Academy for Architecture Rotterdam, Amsterdam. 1995-2000: Guestlectures and symposia different universities (Rotterdam, Amsterdam, Wageningen, Velp, Gent, London). Participation in symposiums.

Kazuyo Sejima. Va néixer al districte d'Ibaraki el 1956. Títol de Màster en Arquitectura a la Japan Women's University el 1981. Es va incorporar a Toyo Ito & Associates. Fundador de Kazuyo Sejima & Associates (1987). Fundador de SANAA amb Ryue Nishizawa (1995). Professor a la Keio University (2001-).

Ryue Nishizawa. Va néixer al districte de Kanagawa el 1966. Títol de Màster en Arquitectura a la Yokohama National University el 1990. Es va incorporar a Kazuyo Sejima & Associates. Fundador de SANAA amb Kazuyo Sejima (1995). Funda l'estudi Ryue Nishizawa (1997). Professor adjunt de la Yokohama National University (2001-).

Kazuyo Sejima. Nació en el districte d'Ibaraki el 1956. Títol de Master de Arquitectura en la Japan Women's University en 1981. Se incorpora en Toyo Ito & Associates. Fundador de Kazuyo Sejima & Associates (1987). Fundador de SANAA con Ryue Nishizawa (1995). Profesor en la Keio University (2001-).

Ryue Nishizawa. Nació en el districte de Kanagawa en 1966. Título de Master de Arquitectura en la Yokohama National University en 1990. Se incorpora en Kazuyo Sejima & Associates. Fundador de SANAA con Kazuyo Sejima (1995). Funda el estudio Ryue Nishizawa (1997). Profesor adjunto de la Yokohama National University (2001-).

Kazuyo Sejima. Born in Ibaraki Prefecture in 1956. Graduated from Japan Women's University with Masters Degree in Architecture in 1981. Joined Toyo Ito & Associates. Established Kazuyo Sejima & Associates (1987). Established SANAA with Ryue Nishizawa (1995). Professor at Keio University (2001-).

Ryue Nishizawa. Born in Kanagawa Prefecture in 1966. Graduated from Yokohama National University with Masters Degree in Architecture in 1990. Joined Kazuyo Sejima & Associates. Established SANAA with Kazuyo Sejima (1995). Established Office of Ryue Nishizawa (1997). Associate Profesor at Yokohama National University (2001-).

COAC _ 25.03.06



Enginyer de Planificació Territorial i Urbanisme. 1970-1977: Col·laborador científic a l'Escola d'Arquitectura de Berlín. 1977-1987: Assistent i docent a la Facultat d'Arquitectura i Construcció de Weimar. 1978: Doctor en Enginyeria en el camp de l'Urbanisme. 1985: Doctor en Filosofia en el camp de la Sociologia Urbana. 1987-1998: Director de la Fundació Bauhaus de Dessau. 1998-2000: Director executiu de la societat preparatòria de la Internationale Bauausstellung (IBA) Fürst-Pückler-Land GmbH. Des del 2000 Director executiu de la Internationale Bauausstellung (IBA) Fürst-Pückler-Land GmbH.

Ingeniero de Planificación Territorial y Urbanismo. 1970-1977: Colaborador científico en la Escuela de Arquitectura de Berlín. 1977-1987: Asistente y docente en la Facultad de Arquitectura Construcción de Weimar. 1978: Doctor en Ingeniería en el campo del Urbanismo. 1985: Doctor en Filosofía en el campo de la Sociología Urbana. 1987-1998: Director de la Fundación Bauhaus de Dessau. 1998-2000 Director ejecutivo de la sociedad preparatoria de la Internationale Bauausstellung (IBA) Fürst-Pückler-Land GmbH. Desde 2000 Director ejecutivo de la Internationale Bauausstellung (IBA) Fürst-Pückler-Land GmbH.

Qualified as an engineer in Territorial and Town Planning. 1970-1977: Collaborator with the Construction Academy in Berlin. 1977-1987: Assistant and lecturer at the Weimar School of Architecture and Construction. 1978: Doctor of Engineering in Urban Development. 1985: Dr. sc. Phil. in Sociology of the City. 1987-1998: Director of the Bauhaus Dessau Foundation. 1998-2000: Manager of the company that organizes the IBA Fürst-Pückler-Land. Since 2000 Manager of the Internationale Bauausstellung (IBA) Fürst-Pückler-Land GmbH.





Enginyera en Planificació del Paisatge i els Espais Lliures. 1996-1999: Col·laboradora científica en el projecte de recerca "Cooperació amb un bé escàs", dirigit pel Prof. Dr. Klaus Selle, Universitat de Hannover. 1999- Abril 2000: Directora de projectes d'Internationale Bauausstellung (IBA) Fürst-Pückler-Land. Els àmbits fonamentals dels seus treballs són: els nous paisatges després de la mineria, el disseny de processos / formes de treball i formes d'organització i la gestió de projectes. 2000: Administració del Consell per a Urbanisme, Protecció del Medi Ambient i Trànsit. Berlín.

Ingeniera en Planificación del Paisaje y los Espacios Libres. 1996-1999: Colaboradora científica en el proyecto de investigación "Cooperación con un bien escaso", dirigido por el Prof. Dr. Klaus Selle, Universidad de Hannover. 1999-2000: Administración del Consejo para Urbanismo, Protección del Medio Ambiente y Tránsito. Berlín. Abril 2000: Directora de proyectos de Internationale Bauausstellung (IBA) Fürst-Pückler-Land. Los ámbitos fundamentales de sus trabajos son: los nuevos paisajes después de la minería, el diseño de procesos / formas de trabajo y formas de organización y la gestión de proyectos.

Qualified as an engineer in Landscape and Land Use Planning. 1996-1999: Collaborator on the research project "A cooperative approach to limited resources" with Professor Dr Klaus Selle, University of Hanover. 1999-2000: Urban Development, Conservation of the Environment and Communications, Berlin. Since April 2000: Internationale Bauausstellung (IBA) Fürst-Pückler-Land. Project leader focusing on new landscapes after mining: forms of work and organization, and project management.



Col·legi d'Arquitectes de Catalunya
Associació d'Amics de la UPC
Màster d'Arquitectura del Paisatge del DUOT (UPC)
Demarcació de Barcelona del Col·legi d'Arquitectes de Catalunya

Departament de Política Territorial i Obres Públiques de la Generalitat de Catalunya
Àrea d'Espais Naturals de la Diputació de Barcelona
Mancomunitat de Municipis de l'Àrea Metropolitana de Barcelona
Sector d'Urbanisme i Infraestructures de l'Ajuntament de Barcelona
Parcs i Jardins de Barcelona. Institut Municipal
Fundació Territori i Paisatge
Fundació Caixa d'Arquitectes
Construmat (Fira de Barcelona)

Comissió ejecutiva / Comisión ejecutiva /
Executive committee

Jordi Bellmunt

Arquitecte i director del màster en Arquitectura del Paisatge del DUOT (UPC)

Alfred Fdez de la Reguera

Arquitecte i vocal de la Junta Directiva de l'Associació d'Amics de la UPC

Jordi Ludevid

Arquitecte i president de la demarcació de Barcelona del Col·legi d'Arquitectes de Catalunya

Jordi Sardà

Arquitecte i vocal de l'Àrea de Cultura, Formació i Publicacions del Col·legi d'Arquitectes de Catalunya

Comitè organitzador i de seguiment /
Comité organizador y de seguimiento /
Organising and Monitoring committee

Sara Bartumeus

Arquitecta i professora del màster en Arquitectura del Paisatge del DUOT (UPC)

Enric Batlle

Arquitecte i professor del màster en Arquitectura del Paisatge del DUOT (UPC)

Teresa Bofill

Directora general de l'Associació d'Amics de la UPC

Maria Goula

Arquitecta i professora del màster en Arquitectura del Paisatge del DUOT (UPC)

Comitè tècnic
Comité técnico
Technical committee

Coordinadora

Coordinadora

Coordinator

Marina Cervera Alonso de Medina

Arquitecte i paisatgista

Col·laboradores

Colaboradoras

Collaborators

Ma Teresa Manzano Mozo

Arquitecte i paisatgista

Lisa Gràcia Roldan

Enginyer tècnic agrícola i paisatgista

Beth Plans Palau

Economista i paisatgista

Amb el suport de / Con el apoyo
de / With the support of:

Carme Polo
Laura Bayo
Alicia Mas
Juan Carlos González

Guillermo Basso
Marta Milà
Comunicació del COAC i Demarcació
de Barcelona del COAC

Miquel Blasco
Gestió de recursos del COAC

Isabel Vilaseca
Coordinadora d'Activitats Culturals

Jaume Orpinell
Cap de la Secretaria d'Activitats
Culturals del COAC

Olga Egea
Montse Morenilla
Secretaria d'Activitats Culturals del
COAC

Sònia Blasco
Servei d'Itineraris del COAC

Eli Altes
Stefano Durante
Pàgina web del COAC

Montse Farré
Maite Pallarols
Centre de Càlcul del COAC

Elena Ramos
Assessoria jurídica del COAC

Carme Martínez
Control de gestió del COAC

Sebastià Tonisastre
Comptabilitat del COAC

Jordi Suñé
Tècnic sala

Exposició COAC _Exposición COAC_
Exhibition COAC

Sara Bartumeus

Enric Batlle

Teresa Bofill

Maria Goula

Comitè organitzador i de
seguiment _Comité organizador y
de seguimiento_ *Organising and
Monitoring Committee*
Comissariat

Laia Escribà

Uli Marchsteiner

Disseny exposició

Nicolàs Roldán

Disseny gràfic

Miquel del Pozo

Col·laborador disseny

Calidoscopi

Producció

Gemma Ferré

Arnau Sastre

Exposicions del COAC i COAC

Demarcació de Barcelona

 **Gruitex s.a.** 
Patrocini exposició

Exposició ETSAB _Exposición ETSAB_
Exhibition ETSAB

Jordi Bellmunt

Director del màster en Arquitectura
del Paisatge del DUOT (UPC)

Maria Goula

Professora del màster en Arquitectura
del Paisatge del DUOT (UPC)
Comissariat

Jordi Bellmunt

Anna Zahonero

Maria Goula

Anna Pujol

**Membres del Centre de Recerca
de Projectes de Paisatge de
Barcelona, CRPPB, (DUOT-UPC)**

Comitè organitzador

Maria Cirrincione

Arquitecta. Coordinació tècnica

Maria Cirrincione,

Angeliki Mathioudaki

Arquitectes. Projecte, Producció i
Disseny gràfic

Consell de la biennal



Col·legi d'Arquitectes
de Catalunya



Associació d'Àmbic de la UPC
UNIVERSITAT POLITÈCNICA DE CATALUNYA



paísatge
paísatge d'arquitectura del



Col·legi d'Arquitectes
de Catalunya
Demarcació de Barcelona



Generalitat de Catalunya
Departament de Política Territorial
i Obres Públiques



Diputació
Barcelona
xarxa de municipis
Àrea d'Espais Naturals



Àrea Metropolitana de Barcelona
Mancomunitat de Municipis



Ajuntament de Barcelona

Parcs i Jardins

Fundació



Territori i Paisatge
CAIXA CATALUNYA



fundació caixa d'arquitectes



CONSTRUMAT
BARCELONA

Col·laboradors:

breincopaisatgisme

CONILLAS landscape



Escofet

iGuzzini



museu marítim
Drassanes Reials de Barcelona

PAYSAGE



SANTA & COLE

